



**ДЕПАРТАМЕНТ
АРХИТЕКТУРЫ И ГРАДОСТРОИТЕЛЬСТВА
ВОРОНЕЖСКОЙ ОБЛАСТИ**

П Р И К А З

№ _____

г. Воронеж

**О внесении изменений в правила землепользования и застройки
Запрудского сельского поселения Каширского муниципального
района Воронежской области**

В соответствии с Градостроительным кодексом Российской Федерации, Законами Воронежской области от 07.07.2006 № 61-ОЗ «О регулировании градостроительной деятельности в Воронежской области», от 20.12.2018 № 173-ОЗ «О перераспределении полномочий по утверждению правил землепользования и застройки между органами местного самоуправления поселений Воронежской области, городского округа город Нововоронеж, Борисоглебского городского округа и исполнительными органами государственной власти Воронежской области», постановлением правительства Воронежской области от 31.12.2014 № 1240 «Об утверждении Положения о департаменте архитектуры и градостроительства Воронежской области», на основании приказа департамента и архитектуры Воронежской области от 11.02.2021 № 45-01-04/116 «О подготовке проектов о внесении изменений в правила землепользования и застройки поселений Аннинского, Бобровского, Бутурлиновского, Верхнемамонского, Верхнехавского, Воробьевского, Каширского, Лискинского, Новоусманского, Новохопёрского, Ольховатского, Павловского, Панинского, Поворинского, Подгоренского, Рамонского, Россошанского, Семилукского, Хохольского муниципальных районов Воронежской области», с учетом заключения о результатах

общественных обсуждений или публичных слушаний от
_____№_____

п р и к а з ы в а ю:

1. Внести в приказ департамента архитектуры и градостроительства Воронежской области от 24.11.2020 № 45-01-04/913 «Об утверждении правил землепользования и застройки Запрудского сельского поселения Каширского муниципального района Воронежской области» изменения, изложив правила землепользования и застройки Запрудского сельского поселения Каширского муниципального района Воронежской области в редакции согласно приложению к настоящему приказу.

2. Контроль исполнения настоящего приказа возложить на заместителя руководителя департамента архитектуры и градостроительства Воронежской области – начальника отдела территориального планирования Беляеву С.М.

Руководитель департамента
архитектуры и градостроительства
Воронежской области

А.А. Еренков

Приложение
к приказу департамента
архитектуры и
градостроительства
Воронежской области
от _____ № _____

«УТВЕРЖДЕНЫ
приказом департамента
архитектуры и градостроительства
Воронежской области
от 24.11.2020 № 45-01-04/913

**ПРАВИЛА ЗЕМЛЕПОЛЬЗОВАНИЯ И ЗАСТРОЙКИ
ЗАПРУДСКОГО СЕЛЬСКОГО ПОСЕЛЕНИЯ
КАШИРСКОГО МУНИЦИПАЛЬНОГО РАЙОНА
ВОРОНЕЖСКОЙ ОБЛАСТИ**

**ЧАСТЬ I. ПОРЯДОК ПРИМЕНЕНИЯ ПРАВИЛ
ЗЕМЛЕПОЛЬЗОВАНИЯ И ЗАСТРОЙКИ И ВНЕСЕНИЯ В НИХ
ИЗМЕНЕНИЙ**

Раздел 1. Общие положения

**1. Предмет регулирования и цели подготовки Правил
землепользования и застройки Запрудского сельского поселения
Каширского муниципального района Воронежской области**

1. Правила землепользования и застройки Запрудского сельского поселения Каширского муниципального района Воронежской области (далее – Правила) являются документом градостроительного зонирования, который утверждается нормативным правовым актом департамента архитектуры и градостроительства Воронежской области и в котором устанавливаются территориальные зоны, градостроительные регламенты, порядок применения такого документа и порядок внесения в него изменений.

2. Правила разработаны в соответствии с Градостроительным кодексом Российской Федерации (далее – ГрК РФ), Земельным кодексом

Российской Федерации, Федеральным законом от 06.10.2003 № 131-ФЗ «Об общих принципах организации местного самоуправления в Российской Федерации», иными нормативными правовыми актами Российской Федерации, Воронежской области, муниципальными правовыми актами муниципального образования с учетом положений нормативных актов и документов, определяющих основные направления социально-экономического и градостроительного развития муниципального образования, а также сведений Единого государственного реестра недвижимости, сведений, документов и материалов, содержащихся в государственных информационных системах обеспечения градостроительной деятельности.

3. Правила разработаны в целях:

- создания условий для устойчивого развития территории муниципального образования, сохранения окружающей среды и объектов культурного наследия;
- создания условий для планировки территории муниципального образования;
- обеспечения прав и законных интересов физических и юридических лиц, в том числе правообладателей земельных участков и объектов капитального строительства;
- создания условий для привлечения инвестиций, в том числе путем предоставления возможности выбора наиболее эффективных видов разрешенного использования земельных участков и объектов капитального строительства.

2. Основные понятия, используемые в Правилах

В настоящих Правилах используются основные понятия, установленные законодательством Российской Федерации.

3. Сфера применения Правил

1. Действие настоящих Правил распространяется на всю территорию Запрудского сельского поселения Каширского муниципального

района Воронежской области. Правила обязательны для соблюдения органами государственной власти, органами местного самоуправления, физическими и юридическими лицами, при осуществлении ими градостроительной деятельности на территории Запрудского сельского поселения Каширского муниципального района Воронежской области.

2. Настоящие Правила применяются наряду с:

- техническими регламентами и иными обязательными требованиями, установленными в соответствии с законодательством в целях обеспечения безопасности жизни и здоровья людей, надежности и безопасности зданий, строений и сооружений, сохранения окружающей природной среды и объектов культурного наследия;
- региональными и местными нормативами градостроительного проектирования.

4. Содержание и порядок применения Правил

1. Правила включают в себя:

- 1) порядок их применения и внесения изменений в Правила;
- 2) карту градостроительного зонирования;
- 3) градостроительные регламенты.

Обязательным приложением к настоящим Правилам являются сведения о границах территориальных зон, которые должны содержать графическое описание местоположения границ территориальных зон, перечень координат характерных точек этих границ в системе координат, используемой для ведения Единого государственного реестра недвижимости.

2. Порядок применения Правил и внесения в них изменений включает в себя положения:

- 1) о регулировании землепользования и застройки;
- 2) об изменении видов разрешенного использования земельных участков и объектов капитального строительства физическими и юридическими лицами;

- 3) о подготовке документации по планировке территории органами местного самоуправления;
- 4) о проведении общественных обсуждений или публичных слушаний по вопросам землепользования и застройки;
- 5) о внесении изменений в Правила;
- 6) о регулировании иных вопросов землепользования и застройки.

5. Использование объектов недвижимости, не соответствующих настоящим Правилам

1. Земельные участки или объекты капитального строительства, виды разрешенного использования, предельные (минимальные и (или) максимальные) размеры и предельные параметры которых не соответствуют градостроительному регламенту, могут использоваться без установления срока приведения их в соответствие с градостроительным регламентом, за исключением случаев, если использование таких земельных участков и объектов капитального строительства опасно для жизни или здоровья человека, для окружающей среды, объектов культурного наследия.

2. Реконструкция указанных в подпункте 1 настоящего пункта объектов капитального строительства может осуществляться только путем приведения таких объектов в соответствие с градостроительным регламентом или путем уменьшения их несоответствия предельным параметрам разрешенного строительства, реконструкции. Изменение видов разрешенного использования указанных земельных участков и объектов капитального строительства может осуществляться путем приведения их в соответствие с видами разрешенного использования земельных участков и объектов капитального строительства, установленными градостроительным регламентом.

3. В случае если использование указанных в подпункте 1 настоящего пункта земельных участков и объектов капитального строительства продолжается и опасно для жизни или здоровья человека, для окружающей среды, объектов культурного наследия, в соответствии с

федеральными законами может быть наложен запрет на использование таких земельных участков и объектов.

6. Открытость и доступность информации о землепользовании и застройке

1. Настоящие Правила являются открытыми и общедоступными.
2. Настоящие Правила подлежат опубликованию в порядке, установленном для официального опубликования нормативных правовых актов Воронежской области, и размещению в федеральной государственной информационной системе территориального планирования и в государственной информационной системе обеспечения градостроительной деятельности.

Раздел 2. Положения о регулировании землепользования и застройки

7. Перераспределение полномочий между органами местного самоуправления Запрудского сельского поселения Каширского муниципального района Воронежской области и департаментом архитектуры и градостроительства Воронежской области

1. На основании Закона Воронежской области от 20.12.2018 № 173-ОЗ «О перераспределении полномочий по утверждению правил землепользования и застройки между органами местного самоуправления поселений Воронежской области, городского округа город Нововоронеж, Борисоглебского городского округа и исполнительными органами государственной власти Воронежской области» (далее – Закон Воронежской области) и в соответствии со статьей 8.2 ГрК РФ, пунктом 6.1 статьи 26.3 Федерального закона от 06.10.1999 № 184-ФЗ «Об общих принципах организации законодательных (представительных) и исполнительных органов государственной власти субъектов Российской Федерации», частью 1.2 статьи 17 Федерального закона от 06.10.2003 № 131-ФЗ «Об общих принципах организации местного самоуправления в Российской Федерации» полномочия по утверждению Правил перераспределены между органами

местного самоуправления Запрудского сельского поселения Каширского муниципального района Воронежской области и департаментом архитектуры и градостроительства Воронежской области (далее – Уполномоченный орган) на срок, установленный Законом Воронежской области.

2. После истечения срока, указанного в Законе Воронежской области, полномочия Уполномоченного органа, предусмотренные настоящими Правилами, осуществляются органами местного самоуправления Запрудского сельского поселения Каширского муниципального района Воронежской области в соответствии с требованиями ГрК РФ.

8. Полномочия Уполномоченного органа по вопросам землепользования и застройки

1. Полномочия Уполномоченного органа по вопросам землепользования и застройки включают:

1) принятие решений о подготовке проекта Правил, о подготовке проекта о внесении изменений в Правила;

2) утверждение Правил, утверждение внесения изменений в Правила;

3) принятие решений о предоставлении разрешений на условно разрешенный вид использования объектов капитального строительства или земельного участка;

4) принятие решений о предоставлении разрешения на отклонение от предельных параметров разрешенного строительства, реконструкции объектов капитального строительства;

5) иные полномочия в соответствии с действующим законодательством.

9. Комиссия по подготовке проектов Правил

1. Комиссия по подготовке проектов правил землепользования и застройки поселений Воронежской области, городского округа город Нововоронеж, Борисоглебского городского округа (далее – Комиссия)

является специально созданным постоянно действующим коллегиальным органом при Уполномоченном органе в целях реализации полномочий, указанных в пункте 8 настоящих Правил, перераспределенных в соответствии с Законом Воронежской области и обеспечения выполнения задач градостроительного зонирования.

2. Комиссия создается и прекращает свою деятельность приказом Уполномоченного органа.

3. Состав и порядок деятельности Комиссии утверждается приказом Уполномоченного органа.

Раздел 3. Положения об изменении видов разрешенного использования земельных участков и объектов капитального строительства физическими и юридическими лицами

10. Изменение видов разрешенного использования земельных участков и объектов капитального строительства

1. Для каждой из установленных настоящими Правилами территориальных зон могут устанавливаться основные, условно разрешенные и вспомогательные виды разрешенного использования земельных участков и объектов капитального строительства.

2. Изменение одного вида разрешенного использования земельных участков и объектов капитального строительства на другой вид такого использования осуществляется в соответствии с градостроительным регламентом при условии соблюдения требований технических регламентов.

3. Основные и вспомогательные виды разрешенного использования земельных участков и объектов капитального строительства правообладателями земельных участков и объектов капитального строительства, за исключением органов государственной власти, органов местного самоуправления, государственных и муниципальных учреждений, государственных и муниципальных унитарных предприятий, выбираются самостоятельно без дополнительных разрешений и согласования.

4. Решения об изменении одного вида разрешенного использования земельных участков и объектов капитального строительства, расположенных на землях, на которые действие градостроительных регламентов не распространяется или для которых градостроительные регламенты не устанавливаются, на другой вид такого использования принимаются в соответствии с федеральными законами.

11. Предоставление разрешения на условно разрешенный вид использования земельного участка или объекта капитального строительства

1. Физическое или юридическое лицо, заинтересованное в предоставлении разрешения на условно разрешенный вид использования земельного участка или объекта капитального строительства (далее - разрешение на условно разрешенный вид использования), направляет заявление о предоставлении разрешения на условно разрешенный вид использования в Комиссию. Заявление о предоставлении разрешения на условно разрешенный вид использования может быть направлено в форме электронного документа, подписанного электронной подписью в соответствии с требованиями Федерального закона от 06.04.2011 № 63-ФЗ «Об электронной подписи».

2. Порядок предоставления разрешения на условно разрешенный вид использования земельного участка или объекта капитального строительства определен статьей 39 ГрК РФ.

3. Проект решения о предоставлении разрешения на условно разрешенный вид использования подлежит рассмотрению на общественных обсуждениях или публичных слушаниях, проводимых в порядке, установленном статьей 5.1 ГрК РФ, с учетом положений статьи 39 ГрК РФ.

12. Предоставление разрешения на отклонение от предельных параметров разрешенного строительства, реконструкции объектов капитального строительства

1. Правообладатели земельных участков, размеры которых меньше установленных градостроительным регламентом минимальных размеров

земельных участков либо конфигурация, инженерно-геологические или иные характеристики которых неблагоприятны для застройки, вправе обратиться за разрешениями на отклонение от предельных параметров разрешенного строительства, реконструкции объектов капитального строительства (далее также – разрешение на отклонение от предельных параметров).

2. Правообладатели земельных участков вправе обратиться за разрешениями на отклонение от предельных параметров разрешенного строительства, реконструкции объектов капитального строительства, если такое отклонение необходимо в целях однократного изменения одного или нескольких предельных параметров разрешенного строительства, реконструкции объектов капитального строительства, установленных градостроительным регламентом для конкретной территориальной зоны, не более чем на десять процентов.

3. Порядок предоставления разрешения на отклонение от предельных параметров определен статьей 40 ГрК РФ.

4. Проект решения о предоставлении разрешения на отклонение от предельных параметров подлежит рассмотрению на общественных обсуждениях или публичных слушаниях, проводимых в порядке, установленном статьей 5.1 ГрК РФ, с учетом положений статьи 39 ГрК РФ, за исключением случая, указанного в части 1.1 статьи 40 ГрК РФ.

Раздел 4. Положения о подготовке документации по планировке территории органами местного самоуправления

13. Общие положения о подготовке документации по планировке территории

1. Подготовка документации по планировке территории осуществляется в целях обеспечения устойчивого развития территорий, в том числе выделения элементов планировочной структуры, установления границ земельных участков, установления границ зон планируемого размещения объектов капитального строительства.

2. Подготовка документации по планировке территории осуществляется в соответствии с главой 5 ГрК РФ.

3. Состав и содержание документации по планировке территории определяется ГрК РФ.

Раздел 5. Положения о проведении общественных обсуждений или публичных слушаний по вопросам землепользования и застройки

14. Общие положения о порядке проведения общественных обсуждений или публичных слушаний в сфере градостроительной деятельности

1. В целях соблюдения права человека на благоприятные условия жизнедеятельности, прав и законных интересов правообладателей земельных участков и объектов капитального строительства по проектам правил землепользования и застройки, проектам планировки территории, проектам межевания территории, проектам, предусматривающим внесение изменений в один из указанных утвержденных документов, проектам решений о предоставлении разрешения на условно разрешенный вид использования земельного участка или объекта капитального строительства, проектам решений о предоставлении разрешения на отклонение от предельных параметров разрешенного строительства, реконструкции объектов капитального строительства в соответствии с уставом муниципального образования и (или) нормативным правовым актом представительного органа муниципального образования и с учетом положений ГрК РФ проводятся общественные обсуждения или публичные слушания, за исключением случаев, предусмотренных ГрК РФ и другими федеральными законами.

2. Порядок проведения общественных обсуждений или публичных слушаний определяется ГрК РФ, Уставом Запрудского сельского поселения Каширского муниципального района Воронежской области и (или) нормативным правовым актом представительного органа муниципального образования.

Раздел 6. Положения о внесении изменений в Правила

15. Основания и порядок внесения изменений в Правила

1. Основания для рассмотрения вопроса о внесении изменений в настоящие Правила предусмотрены статьей 33 ГрК РФ.
2. Внесение изменений в Правила осуществляется в порядке, предусмотренном статьями 31 и 32 ГрК РФ, с учетом особенностей, установленных статьей 33 ГрК РФ.

Раздел 7. Положения о регулировании иных вопросов землепользования и застройки

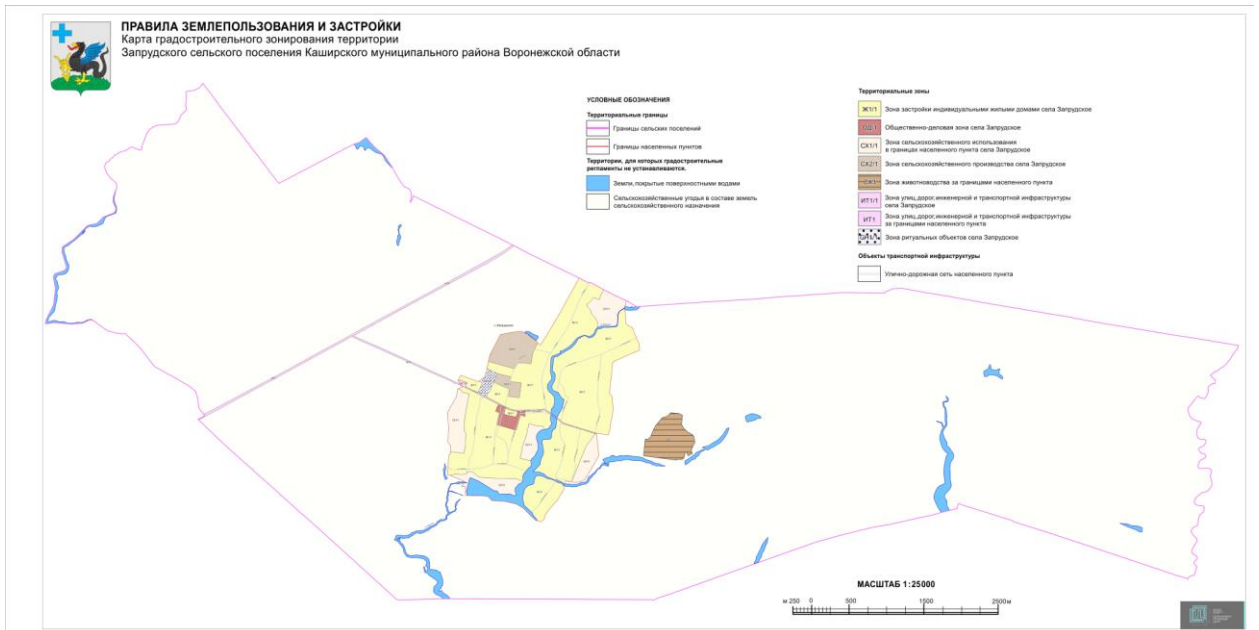
16. Общие принципы регулирования иных вопросов землепользования и застройки на территории Запрудского сельского поселения Каширского муниципального района Воронежской области

Иные вопросы землепользования и застройки на территории Запрудского сельского поселения Каширского муниципального района Воронежской области регулируются законодательством Российской Федерации, Воронежской области, муниципальными правовыми актами Запрудского сельского поселения Каширского муниципального района Воронежской области.

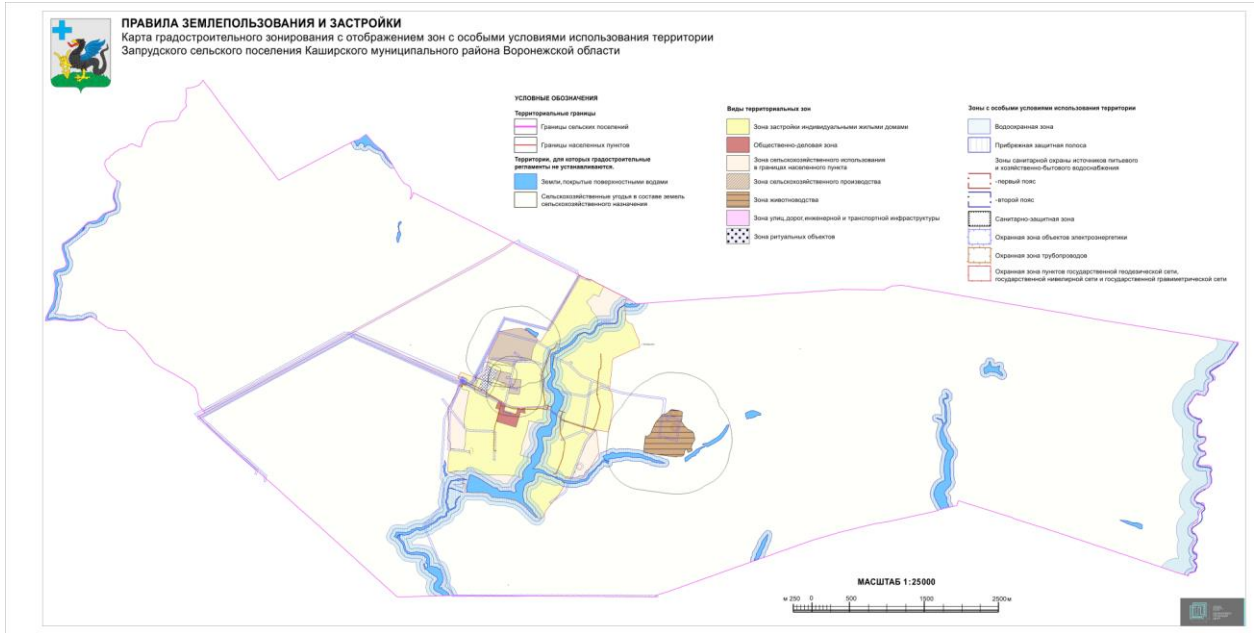
ЧАСТЬ II. КАРТА ГРАДОСТРОИТЕЛЬНОГО ЗОНИРОВАНИЯ

17. Карты градостроительного зонирования

1. Карта градостроительного зонирования территории Запрудского сельского поселения Каширского муниципального района Воронежской области.



2. Карта градостроительного зонирования с отображением зон с особыми условиями использования территории Запрудского сельского поселения Каширского муниципального района Воронежской области.



18. Перечень территориальных зон, установленных на карте градостроительного зонирования

1. Порядок установления территориальных зон определен статьей 34 ГрК РФ. На карте градостроительного зонирования установлены следующие виды территориальных зон:

Наименование территориальной зоны	Кодовое обозначение территориальной зоны
Жилые зоны	
Зона застройки индивидуальными жилыми домами	Ж1
Общественно-деловые зоны	
Общественно-деловая зона	ОД
Зоны инженерной и транспортной инфраструктуры	
Зона улиц, дорог, инженерной и транспортной инфраструктуры	ИТ1
Зоны сельскохозяйственного использования	
Зона сельскохозяйственного использования в границах населенного пункта	СХ1
Зона сельскохозяйственного производства	СХ2
Зона животноводства	СХ3
Зоны специального назначения	
Зона ритуальных объектов	СН1

2. Настоящими Правилами на территории Запрудского сельского поселения Каширского муниципального района Воронежской области установлены следующие территориальные зоны:

Наименование территориальной зоны	Кодовое обозначение территориальной зоны
Жилые зоны	
Зона застройки индивидуальными жилыми домами села Запрудское	Ж1/1
Общественно-деловые зоны	
Общественно-деловая зона села Запрудское	ОД/1
Зоны инженерной и транспортной инфраструктуры	
Зона улиц, дорог, инженерной и транспортной инфраструктуры села Запрудское	ИТ1/1
Зона улиц, дорог, инженерной и транспортной инфраструктуры за границами населенного пункта	ИТ1
Зоны сельскохозяйственного использования	
Зона сельскохозяйственного использования в границах населенного пункта села Запрудское	СХ1/1
Зона сельскохозяйственного производства села Запрудское	СХ2/1
Зона животноводства за границами населенного пункта	СХ3
Зоны специального назначения	
Зона ритуальных объектов села Запрудское	СН1/1

3. Сведения о границах территориальных зон, содержащие графическое описание местоположения границ территориальных зон, перечень координат характерных точек границ территориальных зон села Запрудское, являются приложением № 1 к настоящим Правилам.

4. Сведения о границах территориальных зон, содержащие графическое описание местоположения границ территориальных зон, перечень координат характерных точек границ территориальных зон, расположенных за границами населенного пункта на территории Запрудского сельского поселения, являются приложением № 2 к настоящим Правилам.

ЧАСТЬ III. ГРАДОСТРОИТЕЛЬНЫЕ РЕГЛАМЕНТЫ

19. Общие положения о градостроительном регламенте

1. Градостроительным регламентом определяется правовой режим земельных участков, равно как всего, что находится над и под поверхностью земельных участков и используется в процессе их застройки и последующей эксплуатации объектов капитального строительства.

2. Действие градостроительного регламента распространяется в равной мере на все земельные участки и объекты капитального строительства, расположенные в пределах границ территориальной зоны, обозначенной на карте градостроительного зонирования.

3. Земли и земельные участки, на которые действие градостроительных регламентов не распространяется или для которых градостроительные регламенты не устанавливаются, определены статьей 36 ГрК РФ.

20. Виды разрешенного использования

1. Разрешенное использование земельных участков и объектов капитального строительства может быть следующих видов:

- основные виды разрешенного использования;
- условно разрешенные виды использования;
- вспомогательные виды разрешенного использования, допустимые только в качестве дополнительных по отношению к основным видам разрешенного использования и условно разрешенным видам использования и осуществляемые совместно с ними.

2. Виды разрешенного использования (далее – ВРИ) земельных участков в настоящих Правилах определяются в соответствии с приказом Федеральной службы государственной регистрации, кадастра и картографии от 10.11.2020 № П/0412 «Об утверждении классификатора видов разрешенного использования земельных участков».

21. Градостроительные регламенты территориальных зон

1. Градостроительный регламент территориальной зоны Ж1/1

№ п/п	Код ВРИ	Наименование ВРИ	Предельные (минимальные и (или) максимальные) размеры земельных участков, в том числе их площадь, м ²		Максимальный процент застройки в границах земельного участка	Предельное количество этажей или предельная высота зданий, строений, сооружений	Минимальные отступы от границ земельных участков в целях определения мест допустимого размещения зданий, строений, сооружений, за пределами которых запрещено строительство зданий, строений, сооружений
			min	max			
ОСНОВНЫЕ ВИДЫ РАЗРЕШЕННОГО ИСПОЛЬЗОВАНИЯ ЗЕМЕЛЬНЫХ УЧАСТКОВ И ОБЪЕКТОВ КАПИТАЛЬНОГО СТРОИТЕЛЬСТВА							
1	2.1	Для индивидуального жилищного строительства	400	5000	50%	3 этажа*	3 метра**
2	2.3	Блокированная жилая застройка	80	3000	50%	3 этажа*	3 метра**; 0 метров – при примыкании к соседним зданиям
3	2.2	Для ведения личного подсобного хозяйства (приусадебный земельный участок)	300	5000	30%	3 этажа*	3 метра**
4	1.19	Сенокошение	600	50000	0%	не подлежат установлению	
5	1.20	Выпас сельскохозяйственных животных	300	50000	0%	не подлежат установлению	
6	3.1.1	Предоставление коммунальных услуг	не подлежат установлению	5000	не подлежат установлению		
7	3.1.2	Административные здания организаций, обеспечивающих предоставление коммунальных услуг	не подлежат установлению		60%	3 этажа	3 метра
8	3.2.2	Оказание социальной	не подлежат установлению		60%	3 этажа	3 метра

№ п/п	Код ВРИ	Наименование ВРИ	Предельные (минимальные и (или) максимальные) размеры земельных участков, в том числе их площадь, м ²		Максимальный процент застройки в границах земельного участка	Предельное количество этажей или предельная высота зданий, строений, сооружений	Минимальные отступы от границ земельных участков в целях определения мест допустимого размещения зданий, строений, сооружений, за пределами которых запрещено строительство зданий, строений, сооружений
			min	max			
		помощи населению					
9	3.2.3	Оказание услуг связи	не подлежат установлению		60%	3 этажа	3 метра
10	3.4.1	Амбулаторно- поликлиническое обслуживание	не подлежат установлению			3 этажа	3 метра
11	3.5.1	Дошкольное, начальное и среднее общее образование	не подлежат установлению			4 этажа	3 метра
12	3.6.2.	Парки культуры и отдыха	не подлежат установлению				
13	5.1.3	Площадки для занятий спортом	не подлежат установлению				
14	11.0	Водные объекты	не подлежат установлению				
15	11.1	Общее пользование водными объектами	не подлежат установлению				
16	12.0	Земельные участки (территории) общего пользования	не подлежат установлению				
17	12.0.1	Улично-дорожная сеть	не подлежат установлению				
18	12.0.2	Благоустройство территории	не подлежат установлению				
УСЛОВНО РАЗРЕШЕННЫЕ ВИДЫ ИСПОЛЬЗОВАНИЯ ЗЕМЕЛЬНЫХ УЧАСТКОВ И ОБЪЕКТОВ КАПИТАЛЬНОГО СТРОИТЕЛЬСТВА							
19	2.1.1	Малозэтажная многоквартирная жилая застройка	600	не подлежит установлению	45%	4 этажа	6 метров
20	2.7.1	Хранение автотранспорта	не подлежат установлению				
21	3.3	Бытовое обслуживание	200	5000	60%	3 этажа	3 метра

№ п/п	Код ВРИ	Наименование ВРИ	Предельные (минимальные и (или) максимальные) размеры земельных участков, в том числе их площадь, м ²		Максимальный процент застройки в границах земельного участка	Предельное количество этажей или предельная высота зданий, строений, сооружений	Минимальные отступы от границ земельных участков в целях определения мест допустимого размещения зданий, строений, сооружений, за пределами которых запрещено строительство зданий, строений, сооружений	
			min	max				
22	3.6.1	Объекты культурно-досуговой деятельности	200	5000	60%	3 этажа	3 метра	
23	3.7.1	Осуществление религиозных обрядов	не подлежат установлению					3 метра
24	3.8.1	Государственное управление	не подлежат установлению		60%	4 этажа	3 метра	
25	3.10.1	Амбулаторное ветеринарное обслуживание	200	5000	60%	3 этажа	3 метра	
26	4.1	Деловое управление	не подлежат установлению		60%	4 этажа	3 метра	
27	4.4	Магазины	200	5000	60%	3 этажа	3 метра	
28	4.5	Банковская и страховая деятельность	не подлежат установлению		60%	3 этажа	3 метра	
29	4.6	Общественное питание	200	5000	50%	3 этажа	3 метра	
30	4.9	Служебные гаражи	не подлежит установлению	5000	60%	не подлежит установлению	3 метра	
31	5.1.2	Обеспечение занятий спортом в помещениях	не подлежат установлению		45%	не подлежит установлению	3 метра	
32	6.4	Пищевая промышленность	не подлежит установлению	5000	не подлежит установлению	15 метров	3 метра	
33	8.3	Обеспечение внутреннего правопорядка	не подлежат установлению					3 метра
34	13.1	Ведение огородничества	100	4500	0%	не подлежат установлению		
35	13.2	Ведение садоводства	400	2000	30%	3 этажа	3 метра	

* для вспомогательных видов – 1 этаж;

** от вспомогательных видов – 1 метр.

Не допускается размещать со стороны улицы вспомогательные строения, за исключением гаражей. Допускается блокировка хозяйственных построек на смежных земельных участках по взаимному согласию домовладельцев с учетом пожарных требований.

Ограничения использования земельных участков и объектов капитального строительства, устанавливаемые в соответствии с законодательством Российской Федерации, определяются пунктом 22 настоящих Правил.

2. Градостроительный регламент территориальной зоны ОД/1

№ п/п	Код ВРИ	Наименование ВРИ	Предельные (минимальные и (или) максимальные) размеры земельных участков, в том числе их площадь, м ²		Максимальный процент застройки в границах земельного участка	Предельное количество этажей или предельная высота зданий, строений, сооружений	Минимальные отступы от границ земельных участков в целях определения мест допустимого размещения зданий, строений, сооружений, за пределами которых запрещено строительство зданий, строений, сооружений
			min	max			
ОСНОВНЫЕ ВИДЫ РАЗРЕШЕННОГО ИСПОЛЬЗОВАНИЯ ЗЕМЕЛЬНЫХ УЧАСТКОВ И ОБЪЕКТОВ КАПИТАЛЬНОГО СТРОИТЕЛЬСТВА							
1	3.1.1	Предоставление коммунальных услуг	не подлежит установлению	5000	не подлежат установлению		
2	3.1.2	Административные здания организаций, обеспечивающих предоставление коммунальных услуг	не подлежат установлению		60%	не подлежит установлению	3 метра
3	3.2.2	Оказание социальной помощи населению	не подлежат установлению		60%	не подлежит установлению	6 метров
4	3.2.3	Оказание услуг связи	не подлежат установлению		60%	не подлежит установлению	6 метров
5	3.3	Бытовое обслуживание	200	не подлежит установлению	60%	не подлежит установлению	6 метров
6	3.4.1	Амбулаторно-поликлиническое обслуживание	не подлежат установлению			не подлежит установлению	6 метров

№ п/п	Код ВРИ	Наименование ВРИ	Предельные (минимальные и (или) максимальные) размеры земельных участков, в том числе их площадь, м ²		Максимальный процент застройки в границах земельного участка	Предельное количество этажей или предельная высота зданий, строений, сооружений	Минимальные отступы от границ земельных участков в целях определения мест допустимого размещения зданий, строений, сооружений, за пределами которых запрещено строительство зданий, строений, сооружений
			min	max			
7	3.5.1	Дошкольное, начальное и среднее общее образование	не подлежат установлению			4 этажа	6 метров
8	3.6.1	Объекты культурно-досуговой деятельности	не подлежат установлению		60%	не подлежит установлению	6 метров
9	3.6.2.	Парки культуры и отдыха	не подлежат установлению				
10	3.7.1	Осуществление религиозных обрядов	не подлежат установлению				6 метров
11	3.8.1	Государственное управление	не подлежат установлению		60%	не подлежит установлению	6 метров
12	3.10.1	Амбулаторное ветеринарное обслуживание	не подлежат установлению		60%	3 этажа	3 метра
13	4.1	Деловое управление	не подлежат установлению		50%	не подлежит установлению	6 метров
14	4.3	Рынки	не подлежат установлению		45%	не подлежит установлению	6 метров
15	4.4	Магазины	200	не подлежит установлению	60%	не подлежит установлению	3 метра
16	4.5	Банковская и страховая деятельность	не подлежат установлению		60%	не подлежит установлению	6 метров
17	4.6	Общественное питание	400	не подлежит установлению	50%	не подлежит установлению	6 метров
18	4.9	Служебные гаражи	не подлежат установлению				3 метра
19	5.1.2	Обеспечение занятий спортом в помещениях	не подлежат установлению		45%	не подлежит установлению	6 метров
20	5.1.3	Площадки для занятий спортом	не подлежат установлению				

№ п/п	Код ВРИ	Наименование ВРИ	Предельные (минимальные и (или) максимальные) размеры земельных участков, в том числе их площадь, м ²		Максимальный процент застройки в границах земельного участка	Предельное количество этажей или предельная высота зданий, строений, сооружений	Минимальные отступы от границ земельных участков в целях определения мест допустимого размещения зданий, строений, сооружений, за пределами которых запрещено строительство зданий, строений, сооружений
			min	max			
21	8.3	Обеспечение внутреннего правопорядка	не подлежат установлению				3 метра
22	12.0	Земельные участки (территории) общего пользования	не подлежат установлению				
23	12.0.1	Улично-дорожная сеть	не подлежат установлению				
24	12.0.2	Благоустройство территории	не подлежат установлению				
УСЛОВНО РАЗРЕШЕННЫЕ ВИДЫ ИСПОЛЬЗОВАНИЯ ЗЕМЕЛЬНЫХ УЧАСТКОВ И ОБЪЕКТОВ КАПИТАЛЬНОГО СТРОИТЕЛЬСТВА							
25	2.1.1	Малоэтажная многоквартирная жилая застройка	600	не подлежит установлению	45%	4 этажа	6 метров
26	2.3	Блокированная жилая застройка	80	3000	50%	3этажа*	3 метра**; 0 метров – при примыкании к соседним зданиям
27	2.7.1	Хранение автотранспорта	не подлежат установлению				1 метр
28	4.9.1.3	Автомобильные мойки	не подлежат установлению			1 этаж	3 метра
29	6.4	Пищевая промышленность	400	5000	50%	15 метров	3 метра

* для вспомогательных видов – 1 этаж;

** от вспомогательных видов – 1 метр.

Не допускается размещать со стороны улицы вспомогательные строения, за исключением гаражей. Допускается блокировка хозяйственных построек на смежных земельных участках по взаимному согласию домовладельцев с учетом пожарных требований.

Ограничения использования земельных участков и объектов капитального строительства, устанавливаемые в соответствии с законодательством Российской Федерации, определяются пунктом 22 настоящих Правил.

3. Градостроительные регламенты территориальных зон ИТ1/1, ИТ1

№ п/п	Код ВРИ	Наименование ВРИ	Предельные (минимальные и (или) максимальные) размеры земельных участков, в том числе их площадь, м ²		Максимальный процент застройки в границах земельного участка	Предельное количество этажей или предельная высота зданий, строений, сооружений	Минимальные отступы от границ земельных участков в целях определения мест допустимого размещения зданий, строений, сооружений, за пределами которых запрещено строительство зданий, строений, сооружений	
			min	max				
ОСНОВНЫЕ ВИДЫ РАЗРЕШЕННОГО ИСПОЛЬЗОВАНИЯ ЗЕМЕЛЬНЫХ УЧАСТКОВ И ОБЪЕКТОВ КАПИТАЛЬНОГО СТРОИТЕЛЬСТВА								
1	7.2.1	Размещение автомобильных дорог	не подлежат установлению					
2	3.1.1	Предоставление коммунальных услуг	не подлежат установлению					
3	6.7	Энергетика	не подлежат установлению					3 метра
4	12.0	Земельные участки (территории) общего пользования	не подлежат установлению					
5	12.0.1	Улично-дорожная сеть	не подлежат установлению					
6	12.0.2	Благоустройство территории	не подлежат установлению					
УСЛОВНО РАЗРЕШЕННЫЕ ВИДЫ ИСПОЛЬЗОВАНИЯ ЗЕМЕЛЬНЫХ УЧАСТКОВ И ОБЪЕКТОВ КАПИТАЛЬНОГО СТРОИТЕЛЬСТВА								
7	4.9.1	Объекты дорожного сервиса	не подлежат установлению					3 метра
8	4.9.1.1	Заправка транспортных средств	не подлежат установлению			1 этаж	3 метра	
9	4.9.1.2	Обеспечение дорожного отдыха	600	не подлежит установлению	45%	3 этажа	3 метра	
10	4.9.1.3	Автомобильные мойки	не подлежат установлению			1 этаж	3 метра	
11	4.9.1.4	Ремонт автомобилей	не подлежат установлению			1 этаж	3 метра	

Ограничения использования земельных участков и объектов капитального строительства, устанавливаемые в соответствии с законодательством Российской Федерации, определяются пунктом 22 настоящих Правил.

4. Градостроительный регламент территориальной зоны СХ1/1

№ п/п	Код ВРИ	Наименование ВРИ	Предельные (минимальные и (или) максимальные) размеры земельных участков, в том числе их площадь, м ²		Максимальный процент застройки в границах земельного участка	Предельное количество этажей или предельная высота зданий, строений, сооружений	Минимальные отступы от границ земельных участков в целях определения мест допустимого размещения зданий, строений, сооружений, за пределами которых запрещено строительство зданий, строений, сооружений
			min	max			
ОСНОВНЫЕ ВИДЫ РАЗРЕШЕННОГО ИСПОЛЬЗОВАНИЯ ЗЕМЕЛЬНЫХ УЧАСТКОВ И ОБЪЕКТОВ КАПИТАЛЬНОГО СТРОИТЕЛЬСТВА							
1	1.3	Овощеводство	не подлежат установлению				
2	1.5	Садоводство	не подлежат установлению				
3	1.12	Пчеловодство	не подлежат установлению				
4	1.16	Ведение личного подсобного хозяйства на полевых участках	не подлежат установлению				
5	1.17	Питомники	не подлежат установлению				
6	1.19	Сенокосение	не подлежат установлению				
7	1.20	Выпас сельскохозяйственных животных	не подлежат установлению				
8	3.1.1	Предоставление коммунальных услуг	не подлежат установлению				
9	11.0	Водные объекты	не подлежат установлению				
10	11.1	Общее пользование водными объектами	не подлежат установлению				
11	12.0	Земельные участки (территории) общего пользования	не подлежат установлению				
12	12.0.1	Улично-дорожная сеть	не подлежат установлению				
13	12.0.2	Благоустройство территории	не подлежат установлению				
14	13.1	Ведение огородничества	100	4500	0%	не подлежат установлению	
УСЛОВНО РАЗРЕШЕННЫЕ ВИДЫ ИСПОЛЬЗОВАНИЯ ЗЕМЕЛЬНЫХ УЧАСТКОВ И ОБЪЕКТОВ КАПИТАЛЬНОГО СТРОИТЕЛЬСТВА							

№ п/п	Код ВРИ	Наименование ВРИ	Предельные (минимальные и (или) максимальные) размеры земельных участков, в том числе их площадь, м ²		Максимальный процент застройки в границах земельного участка	Предельное количество этажей или предельная высота зданий, строений, сооружений	Минимальные отступы от границ земельных участков в целях определения мест допустимого размещения зданий, строений, сооружений, за пределами которых запрещено строительство зданий, строений, сооружений
			min	max			
15	1.15	Хранение и переработка сельскохозяйственной продукции	не подлежат установлению				3 метра
16	6.8	Связь	не подлежат установлению				3 метра
17	11.3	Гидротехнические сооружения	не подлежат установлению				

Ограничения использования земельных участков и объектов капитального строительства, устанавливаемые в соответствии с законодательством Российской Федерации, определяются пунктом 22 настоящих Правил.

5. Градостроительный регламент территориальной зоны СХ2/1

№ п/п	Код ВРИ	Наименование ВРИ	Предельные (минимальные и (или) максимальные) размеры земельных участков, в том числе их площадь, м ²		Максимальный процент застройки в границах земельного участка	Предельное количество этажей или предельная высота зданий, строений, сооружений	Минимальные отступы от границ земельных участков в целях определения мест допустимого размещения зданий, строений, сооружений, за пределами которых запрещено строительство зданий, строений, сооружений
			min	max			
ОСНОВНЫЕ ВИДЫ РАЗРЕШЕННОГО ИСПОЛЬЗОВАНИЯ ЗЕМЕЛЬНЫХ УЧАСТКОВ И ОБЪЕКТОВ КАПИТАЛЬНОГО СТРОИТЕЛЬСТВА							

№ п/п	Код ВРИ	Наименование ВРИ	Предельные (минимальные и (или) максимальные) размеры земельных участков, в том числе их площадь, м ²		Максимальный процент застройки в границах земельного участка	Предельное количество этажей или предельная высота зданий, строений, сооружений	Минимальные отступы от границ земельных участков в целях определения мест допустимого размещения зданий, строений, сооружений, за пределами которых запрещено строительство зданий, строений, сооружений
			min	max			
1	1.12	Пчеловодство	не подлежат установлению				
2	1.15	Хранение и переработка сельскохозяйственной продукции	не подлежат установлению				3 метра
3	1.18	Обеспечение сельскохозяйственного производства	не подлежат установлению				3 метра
4	3.1.1	Предоставление коммунальных услуг	не подлежат установлению				
5	4.1	Деловое управление	не подлежат установлению		50%	не подлежит установлению	3 метра
6	4.4	Магазины	не подлежит установлению	5000	50%	не подлежит установлению	3 метра
7	4.9.1.1	Заправка транспортных средств	не подлежат установлению			1 этаж	3 метра
8	4.9.1.3	Автомобильные мойки	не подлежат установлению			1 этаж	3 метра
9	4.9.1.4	Ремонт автомобилей	не подлежат установлению			1 этаж	3 метра
10	6.9	Склад	не подлежат установлению		60%	не подлежит установлению	3 метра
11	6.9.1	Складские площадки	не подлежат установлению				
12	8.3	Обеспечение внутреннего правопорядка	не подлежат установлению				3 метра
13	12.0	Земельные участки (территории) общего пользования	не подлежат установлению				
14	12.0.1	Улично-дорожная сеть	не подлежат установлению				

№ п/п	Код ВРИ	Наименование ВРИ	Предельные (минимальные и (или) максимальные) размеры земельных участков, в том числе их площадь, м ²		Максимальный процент застройки в границах земельного участка	Предельное количество этажей или предельная высота зданий, строений, сооружений	Минимальные отступы от границ земельных участков в целях определения мест допустимого размещения зданий, строений, сооружений, за пределами которых запрещено строительство зданий, строений, сооружений
			min	max			
15	12.0.2	Благоустройство территории	не подлежат установлению				
УСЛОВНО РАЗРЕШЕННЫЕ ВИДЫ ИСПОЛЬЗОВАНИЯ ЗЕМЕЛЬНЫХ УЧАСТКОВ И ОБЪЕКТОВ КАПИТАЛЬНОГО СТРОИТЕЛЬСТВА							
16	1.8	Скотоводство	не подлежат установлению				3 метра
17	6.4	Пищевая промышленность	не подлежат установлению				3 метра

Ограничения использования земельных участков и объектов капитального строительства, устанавливаемые в соответствии с законодательством Российской Федерации, определяются пунктом 22 настоящих Правил.

6. Градостроительный регламент территориальной зоны СХЗ

№ п/п	Код ВРИ	Наименование ВРИ	Предельные (минимальные и (или) максимальные) размеры земельных участков, в том числе их площадь, м ²		Максимальный процент застройки в границах земельного участка	Предельное количество этажей или предельная высота зданий, строений, сооружений	Минимальные отступы от границ земельных участков в целях определения мест допустимого размещения зданий, строений, сооружений, за пределами которых запрещено строительство зданий, строений, сооружений
			min	max			
ОСНОВНЫЕ ВИДЫ РАЗРЕШЕННОГО ИСПОЛЬЗОВАНИЯ ЗЕМЕЛЬНЫХ УЧАСТКОВ И ОБЪЕКТОВ КАПИТАЛЬНОГО СТРОИТЕЛЬСТВА							
1	1.8	Скотоводство	не подлежат установлению				3 метра
2	1.9	Звероводство	не подлежат установлению				3 метра
3	1.10	Птицеводство	не подлежат установлению				3 метра

№ п/п	Код ВРИ	Наименование ВРИ	Предельные (минимальные и (или) максимальные) размеры земельных участков, в том числе их площадь, м ²		Максимальный процент застройки в границах земельного участка	Предельное количество этажей или предельная высота зданий, строений, сооружений	Минимальные отступы от границ земельных участков в целях определения мест допустимого размещения зданий, строений, сооружений, за пределами которых запрещено строительство зданий, строений, сооружений
			min	max			
4	1.15	Хранение и переработка сельскохозяйственной продукции	не подлежат установлению				3 метра
5	1.18	Обеспечение сельскохозяйственного производства	не подлежат установлению				3 метра
6	1.19	Сенокосение	не подлежат установлению				
7	1.20	Выпас сельскохозяйственных животных	не подлежат установлению				
8	3.1.1	Предоставление коммунальных услуг	не подлежат установлению				
УСЛОВНО РАЗРЕШЕННЫЕ ВИДЫ ИСПОЛЬЗОВАНИЯ ЗЕМЕЛЬНЫХ УЧАСТКОВ И ОБЪЕКТОВ КАПИТАЛЬНОГО СТРОИТЕЛЬСТВА							
9	4.9.1.1	Заправка транспортных средств	не подлежат установлению			1 этаж	3 метра
10	6.9	Склад	не подлежат установлению		60%	не подлежит установлению	3 метра
11	6.9.1	Складские площадки	не подлежат установлению				

Ограничения использования земельных участков и объектов капитального строительства, устанавливаемые в соответствии с законодательством Российской Федерации, определяются пунктом 22 настоящих Правил.

7. Градостроительный регламент территориальной зоны СН1/1

№ п/п	Код ВРИ	Наименование ВРИ	Предельные (минимальные и (или) максимальные) размеры земельных участков, в том числе их площадь, м ²		Максимальный процент застройки в границах земельного участка	Предельное количество этажей или предельная высота зданий, строений, сооружений	Минимальные отступы от границ земельных участков в целях определения мест допустимого размещения зданий, строений, сооружений, за пределами которых запрещено строительство зданий, строений, сооружений
			min	max			
ОСНОВНЫЕ ВИДЫ РАЗРЕШЕННОГО ИСПОЛЬЗОВАНИЯ ЗЕМЕЛЬНЫХ УЧАСТКОВ И ОБЪЕКТОВ КАПИТАЛЬНОГО СТРОИТЕЛЬСТВА							
1	12.1	Ритуальная деятельность	не подлежит установлению	400000	не подлежат установлению		3 метра
2	12.0	Земельные участки (территории) общего пользования	не подлежат установлению				
3	12.0.1	Улично-дорожная сеть	не подлежат установлению				
4	12.0.2	Благоустройство территории	не подлежат установлению				
5	3.1.1	Предоставление коммунальных услуг	не подлежат установлению				
УСЛОВНО РАЗРЕШЕННЫЕ ВИДЫ ИСПОЛЬЗОВАНИЯ ЗЕМЕЛЬНЫХ УЧАСТКОВ И ОБЪЕКТОВ КАПИТАЛЬНОГО СТРОИТЕЛЬСТВА							
6	3.7.1	Осуществление религиозных обрядов	не подлежат установлению				3 метра

Ограничения использования земельных участков и объектов капитального строительства, устанавливаемые в соответствии с законодательством Российской Федерации, определяются пунктом 22 настоящих Правил.

22. Ограничения использования земельных участков и объектов капитального строительства, устанавливаемые в соответствии с законодательством Российской Федерации

1. На территории Запрудского сельского поселения Каширского муниципального района Воронежской области располагаются следующие зоны с особыми условиями использования территории:

1) охранная зона объектов электроэнергетики (объектов электросетевого хозяйства и объектов по производству электрической энергии);

2) охранная зона трубопроводов (газопроводов, нефтепроводов и нефтепродуктопроводов, аммиакопроводов);

3) водоохранная (рыбоохранная) зона;

4) прибрежная защитная полоса;

5) зоны санитарной охраны источников питьевого и хозяйственно-бытового водоснабжения, а также устанавливаемые в случаях, предусмотренных Водным кодексом Российской Федерации, в отношении подземных водных объектов зоны специальной охраны;

6) санитарно-защитная зона;

7) охранная зона пунктов государственной геодезической сети, государственной нивелирной сети и государственной гравиметрической сети.

2. Ограничения для зон с особыми условиями использования территории установлены в соответствии с действующими нормативами.

№ п/п	Вид зоны	Ограничения в использовании земельных участков и объектов капитального строительства	Основания установления ограничений
1	Охранная зона объектов электроэнергетики (объектов электросетевого хозяйства и объектов по производству электрической энергии)	<p>1. В охранных зонах объектов электросетевого хозяйства, размещенных на земельных участках, запрещается осуществлять любые действия, которые могут нарушить безопасную работу объектов электросетевого хозяйства, в том числе привести к их повреждению или уничтожению, и (или) повлечь причинение вреда жизни, здоровью граждан и имуществу физических или юридических лиц, а также повлечь нанесение экологического ущерба и возникновение пожаров, в том числе:</p> <ul style="list-style-type: none"> - набрасывать на провода и опоры воздушных линий электропередачи посторонние предметы, а также подниматься на опоры воздушных линий электропередачи; - размещать любые объекты и предметы (материалы) в пределах созданных в соответствии с требованиями нормативно-технических документов проходов и подъездов для доступа к объектам электросетевого хозяйства, а также проводить любые работы и возводить сооружения, которые могут препятствовать доступу к объектам электросетевого хозяйства, без создания необходимых для такого доступа проходов и подъездов; - находиться в пределах огороженной территории и помещениях распределительных устройств и подстанций, открывать двери и люки распределительных устройств и подстанций, производить переключения и подключения в электрических сетях (указанное требование не распространяется на работников, занятых выполнением разрешённых в установленном порядке работ), разводить огонь в пределах охранных зон вводных и распределительных устройств, подстанций, воздушных линий электропередачи, а также в охранных зонах кабельных линий электропередачи; - размещать свалки; - производить работы ударными механизмами, сбрасывать тяжести массой свыше 5 тонн, производить сброс и слив едких и коррозионных веществ и горюче-смазочных материалов (в охранных зонах подземных кабельных линий электропередачи). <p>2. Для объектов электросетевого хозяйства напряжением свыше 1000 вольт, помимо действий, предусмотренных пунктом 1,</p>	<p>Постановление Правительства Российской Федерации от 24.02.2009 № 160 «О порядке установления охранных зон объектов электросетевого хозяйства и особых условий использования земельных участков, расположенных в границах таких зон»</p> <p>Постановление Правительства Российской Федерации от 18.11.2013 № 1033 «О порядке установления охранных зон объектов по производству электрической энергии и особых условий использования земельных участков, расположенных в границах таких зон»</p>

		<p>запрещается:</p> <ul style="list-style-type: none"> - складировать или размещать хранилища любых, в том числе горюче-смазочных материалов; - размещать детские и спортивные площадки, стадионы, рынки, торговые точки, полевые станы, загоны для скота, гаражи и стоянки всех видов машин и механизмов, проводить любые мероприятия, связанные с большим скоплением людей, не занятых выполнением разрешённых в установленном порядке работ (в охранных зонах воздушных линий электропередачи); - использовать (запускать) любые летательные аппараты, в том числе воздушных змеев, спортивные модели летательных аппаратов (в охранных зонах воздушных линий электропередачи); - бросать якоря с судов и осуществлять их проход с отданными якорями, цепями, лотами, волокушами и тралами (в охранных зонах подводных кабельных линий электропередачи); - осуществлять проход судов с поднятыми стрелами кранов и других механизмов (в охранных зонах воздушных линий электропередачи). <p>3. Без письменного решения о согласовании сетевой организации запрещается:</p> <ul style="list-style-type: none"> - строительство, капитальный ремонт, реконструкция или снос зданий и сооружений; - горные, взрывные, мелиоративные работы, в том числе связанные с временным затоплением земель; - посадка и вырубка деревьев и кустарников; - дноуглубительные, землечерпальные и погрузочно-разгрузочные работы, добыча рыбы, других водных животных и растений придонными орудиями лова, устройство водопоев, колка и заготовка льда (в охранных зонах подводных кабельных линий электропередачи); - проход судов, у которых расстояние по вертикали от верхнего крайнего габарита с грузом или без груза до нижней точки провеса проводов переходов воздушных линий электропередачи через водоёмы менее минимально допустимого расстояния, в том числе с учётом максимального уровня подъёма воды при паводке; - проезд машин и механизмов, имеющих общую высоту с грузом или без груза от поверхности дороги более 4,5 метра (в охранных 	
--	--	---	--

		<p>зонах воздушных линий электропередачи);</p> <ul style="list-style-type: none">- земляные работы на глубине более 0,3 метра (на вспахиваемых землях на глубине более 0,45 метра), а также планировка грунта (в охранных зонах подземных кабельных линий электропередачи);- полив сельскохозяйственных культур в случае, если высота струи воды может составить свыше 3 метров (в охранных зонах воздушных линий электропередачи);- полевые сельскохозяйственные работы с применением сельскохозяйственных машин и оборудования высотой более 4 метров (в охранных зонах воздушных линий электропередачи) или полевые сельскохозяйственные работы, связанные с вспашкой земли (в охранных зонах кабельных линий электропередачи). <p>4. Для объектов электросетевого хозяйства напряжением до 1000 вольт, помимо действий, предусмотренных пунктом 3, без письменного решения о согласовании сетевых организаций запрещается:</p> <ul style="list-style-type: none">- размещать детские и спортивные площадки, стадионы, рынки, торговые точки, полевые станы, загоны для скота, гаражи и стоянки всех видов машин и механизмов, садовые, огородные земельные участки и иные объекты недвижимости, расположенные в границах территории ведения гражданами садоводства или огородничества для собственных нужд объекты жилищного строительства, в том числе индивидуального (в охранных зонах воздушных линий электропередачи);- складировать или размещать хранилища любых, в том числе горюче-смазочных материалов;- устраивать причалы для стоянки судов, барж и плавучих кранов, бросать якоря с судов и осуществлять их проход с отданными якорями, цепями, лотами, волокушами и тралами (в охранных зонах подводных кабельных линий электропередачи). <p>5. В охранных зонах объектов по производству электрической энергии запрещается осуществлять действия, которые могут нарушить безопасную работу объектов, в том числе привести к их повреждению или уничтожению и (или) повлечь причинение вреда жизни, здоровью граждан и имуществу физических или юридических лиц, а также нанесение вреда окружающей среде и</p>	
--	--	---	--

		<p>возникновение пожаров и чрезвычайных ситуаций, а именно:</p> <ul style="list-style-type: none"> - убирать, перемещать, засыпать и повреждать предупреждающие знаки; - размещать кладбища, скотомогильники, захоронения отходов производства и потребления, радиоактивных, химических, взрывчатых, токсичных, отравляющих и ядовитых веществ; - производить сброс и слив едких и коррозионных веществ, в том числе растворов кислот, щелочей и солей, а также горюче-смазочных материалов; - разводить огонь и размещать какие-либо открытые или закрытые источники огня; - проводить работы, размещать объекты и предметы, возводить сооружения, которые могут препятствовать доступу к объектам, без создания необходимых для такого доступа проходов и подъездов; - производить работы ударными механизмами, сбрасывать тяжести массой свыше 5 тонн; - складировать любые материалы, в том числе взрывоопасные, пожароопасные и горюче-смазочные. <p>б. Без письменного согласования владельцев объектов по производству электрической энергии запрещается:</p> <ul style="list-style-type: none"> - размещать детские и спортивные площадки, стадионы, рынки, торговые точки, полевые станы, загоны для скота, гаражи и стоянки всех видов машин и механизмов; - проводить любые мероприятия, связанные с пребыванием людей, не занятых выполнением работ, разрешенных в установленном порядке; - осуществлять горные, взрывные, мелиоративные работы, в том числе связанные с временным затоплением земель. 	
2	Охранная зона трубопроводов (газопроводов, нефтепроводов и нефтепродуктопроводов, аммиакопроводов)	<p>1. В охранных зонах трубопроводов запрещается производить всякого рода действия, могущие нарушить нормальную эксплуатацию трубопроводов либо привести к их повреждению, в частности:</p> <ul style="list-style-type: none"> - перемещать, засыпать и ломать опознавательные и сигнальные знаки, контрольно - измерительные пункты; - открывать люки, калитки и двери необслуживаемых усилительных пунктов кабельной связи, ограждений узлов линейной арматуры, станций катодной и дренажной защиты, линейных и смотровых 	<p>Федеральный закон от 31.03.1999 № 69-ФЗ «О газоснабжении в Российской Федерации»</p> <p>«Правила охраны магистральных трубопроводов», утвержденные Минтопэнерго РФ 29.04.1992, Постановлением Госгортехнадзора РФ от 22.04.1992 № 9</p>

		<p>колодцев и других линейных устройств, открывать и закрывать краны и задвижки, отключать или включать средства связи, энергоснабжения и телемеханики трубопроводов;</p> <ul style="list-style-type: none"> - устраивать всякого рода свалки, выливать растворы кислот, солей и щелочей; - разрушать берегоукрепительные сооружения, водопропускные устройства, земляные и иные сооружения (устройства), предохраняющие трубопроводы от разрушения, а прилегающую территорию и окружающую местность - от аварийного разлива транспортируемой продукции; - бросать якоря, проходить с отданными якорями, цепями, лотами, волокушами и тралами, производить дноуглубительные и землечерпальные работы; - разводить огонь и размещать какие-либо открытые или закрытые источники огня. <p>2. В охранных зонах трубопроводов без письменного разрешения предприятий трубопроводного транспорта запрещается:</p> <ul style="list-style-type: none"> - возводить любые постройки и сооружения; на расстоянии ближе 1000 м от оси аммиакопровода запрещается: строить коллективные сады с жилыми домами, устраивать массовые спортивные соревнования, соревнования с участием зрителей, купания, массовый отдых людей, любительское рыболовство, расположение временных полевых жилищ и станов любого назначения, загоны для скота; - высаживать деревья и кустарники всех видов, складировать корма, удобрения, материалы, сено и солому, располагать коновязи, содержать скот, выделять рыбопромысловые участки, производить добычу рыбы, а также водных животных и растений, устраивать водопои, производить колку и заготовку льда; - сооружать проезды и переезды через трассы трубопроводов, устраивать стоянки автомобильного транспорта, тракторов и механизмов, размещать сады и огороды; - производить мелиоративные земляные работы, сооружать оросительные и осушительные системы; - производить всякого рода открытые и подземные, горные, строительные, монтажные и взрывные работы, планировку грунта. 	<p>Постановление Госгортехнадзора РФ от 23.11.1994 № 61 «О распространении «Правил охраны магистральных трубопроводов» на магистральные аммиакопроводы»</p> <p>Постановление Правительства Российской Федерации от 08.09.2017 № 1083 «Об утверждении Правил охраны магистральных газопроводов и о внесении изменений в Положение о представлении в федеральный орган исполнительной власти (его территориальные органы), уполномоченный Правительством Российской Федерации на осуществление государственного кадастрового учета, государственной регистрации прав, ведение Единого государственного реестра недвижимости и предоставление сведений, содержащихся в Едином государственном реестре недвижимости, федеральными органами исполнительной власти, органами государственной власти субъектов Российской Федерации и органами местного самоуправления дополнительных сведений, воспроизводимых на публичных кадастровых картах»</p> <p>Постановление Правительства Российской Федерации от 20.11.2000 № 878 «Об утверждении Правил охраны газораспределительных сетей»</p>
--	--	--	--

		<p>3. В охранных зонах магистральных газопроводов запрещается:</p> <ul style="list-style-type: none"> - перемещать, засыпать, повреждать и разрушать контрольно-измерительные и контрольно-диагностические пункты, предупредительные надписи, опознавательные и сигнальные знаки местонахождения магистральных газопроводов; - открывать двери и люки необслуживаемых усилительных пунктов на кабельных линиях связи, калитки ограждений узлов линейной арматуры, двери установок электрохимической защиты, люки линейных и смотровых колодцев, открывать и закрывать краны, задвижки, отключать и включать средства связи, энергоснабжения, устройства телемеханики магистральных газопроводов; - устраивать свалки, осуществлять сброс и слив едких и коррозионно-агрессивных веществ и горюче-смазочных материалов; - складировать любые материалы, в том числе горюче-смазочные, или размещать хранилища любых материалов; - повреждать берегозащитные, водовыпускные сооружения, земляные и иные сооружения (устройства), предохраняющие магистральный газопровод от разрушения; - осуществлять постановку судов и плавучих объектов на якорь, добычу морских млекопитающих, рыболовство придонными орудиями добычи (вылова) водных биологических ресурсов, плавание с вытравленной якорь-цепью; - проводить дноуглубительные и другие работы, связанные с изменением дна и берегов водных объектов, за исключением работ, необходимых для технического обслуживания объекта магистрального газопровода; - проводить работы с использованием ударно-импульсных устройств и вспомогательных механизмов, сбрасывать грузы; - осуществлять рекреационную деятельность (кроме деятельности по размещению туристских стоянок), разводить костры и размещать источники огня; - огораживать и перегораживать охранные зоны; - размещать какие-либо здания, строения, сооружения, не относящиеся к объектам, указанным в пункте 2 Правил, за исключением объектов, указанных в подпунктах «д» – «к» и «м» пункта 6 Правил, утвержденных Постановлением Правительства РФ от 08.09.2017 № 1083; - осуществлять несанкционированное подключение 	
--	--	---	--

		<p>(присоединение) к магистральному газопроводу.</p> <p>4. В охранных зонах магистральных газопроводов без письменного разрешения собственника магистрального газопровода или организации, эксплуатирующей магистральный газопровод не допускается:</p> <ul style="list-style-type: none">- проведение горных, взрывных, строительных, монтажных, мелиоративных работ, в том числе работ, связанных с затоплением земель;- осуществление посадки и вырубки деревьев и кустарников;- проведение погрузочно-разгрузочных работ, устройство водопоев скота, колка и заготовка льда;- проведение земляных работ на глубине более чем 0,3 метра, планировка грунта;- сооружение запруд на реках и ручьях;- складирование кормов, удобрений, сена, соломы, размещение полевых станов и загонов для скота;- размещение туристских стоянок;- размещение гаражей, стоянок и парковок транспортных средств;- сооружение переездов через магистральные газопроводы;- прокладка инженерных коммуникаций;- проведение инженерных изысканий, связанных с бурением скважин и устройством шурфов;- устройство причалов для судов и пляжей;- проведение работ на объектах транспортной инфраструктуры, находящихся на территории охранной зоны;- проведение работ, связанных с временным затоплением земель, не относящихся к землям сельскохозяйственного назначения. <p>5. В границах охранной зоны газораспределительных сетей запрещается:</p> <ul style="list-style-type: none">- строить объекты жилищно-гражданского и производственного назначения;- сносить и реконструировать мосты, коллекторы, автомобильные и железные дороги с расположенными на них газораспределительными сетями без предварительного выноса этих газопроводов по согласованию с эксплуатационными организациями;	
--	--	--	--

		<ul style="list-style-type: none"> - разрушать берегоукрепительные сооружения, водопропускные устройства, земляные и иные сооружения, предохраняющие газораспределительные сети от разрушений; - перемещать, повреждать, засыпать и уничтожать опознавательные знаки, контрольно-измерительные пункты и другие устройства газораспределительных сетей; - устраивать свалки и склады, разливать растворы кислот, солей, щелочей и других химически активных веществ; - огораживать и перегораживать охранные зоны, препятствовать доступу персонала эксплуатационных организаций к газораспределительным сетям, проведению обслуживания и устранению повреждений газораспределительных сетей; - разводить огонь и размещать источники огня; - рыть погреба, копать и обрабатывать почву сельскохозяйственными и мелиоративными орудиями и механизмами на глубину более 0,3 метра; - открывать калитки и двери газорегуляторных пунктов, станций катодной и дренажной защиты, люки подземных колодцев, включать или отключать электроснабжение средств связи, освещения и систем телемеханики; - набрасывать, приставлять и привязывать к опорам и надземным газопроводам, ограждениям и зданиям газораспределительных сетей посторонние предметы, лестницы, влезать на них; - самовольно подключаться к газораспределительным сетям. 	
3	Водоохранная зона	<p>В границах водоохраной зоны запрещается:</p> <ul style="list-style-type: none"> - использование сточных вод в целях регулирования плодородия почв; - размещение кладбищ, скотомогильников, объектов размещения отходов производства и потребления, химических, взрывчатых, токсичных, отравляющих и ядовитых веществ, пунктов захоронения радиоактивных отходов; - осуществление авиационных мер по борьбе с вредными организмами; - движение и стоянка транспортных средств (кроме специальных транспортных средств), за исключением их движения по дорогам и стоянки на дорогах и в специально оборудованных местах, имеющих твердое покрытие; 	Водный кодекс Российской Федерации

		<ul style="list-style-type: none"> - строительство и реконструкция автозаправочных станций, складов горюче-смазочных материалов (за исключением случаев, если автозаправочные станции, склады горюче-смазочных материалов размещены на территориях портов, инфраструктуры внутренних водных путей, в том числе баз (сооружений) для стоянки маломерных судов, объектов органов федеральной службы безопасности), станций технического обслуживания, используемых для технического осмотра и ремонта транспортных средств, осуществление мойки транспортных средств; - хранение пестицидов и агрохимикатов (за исключением хранения агрохимикатов в специализированных хранилищах на территориях морских портов за пределами границ прибрежных защитных полос), применение пестицидов и агрохимикатов; - сброс сточных, в том числе дренажных, вод; - разведка и добыча общераспространенных полезных ископаемых (за исключением случаев, если разведка и добыча общераспространенных полезных ископаемых осуществляются пользователями недр, осуществляющими разведку и добычу иных видов полезных ископаемых, в границах предоставленных им в соответствии с законодательством Российской Федерации о недрах горных отводов и (или) геологических отводов на основании утвержденного технического проекта в соответствии со ст. 19.1 Закона Российской Федерации от 21 февраля 1992 года № 2395-1 «О недрах»). 	
4	Прибрежная защитная полоса	<p>В границах прибрежных защитных полос запрещается:</p> <ul style="list-style-type: none"> - использование сточных вод в целях регулирования плодородия почв; - размещение кладбищ, скотомогильников, объектов размещения отходов производства и потребления, химических, взрывчатых, токсичных, отравляющих и ядовитых веществ, пунктов захоронения радиоактивных отходов; - осуществление авиационных мер по борьбе с вредными организмами; - движение и стоянка транспортных средств (кроме специальных транспортных средств), за исключением их движения по дорогам и стоянки на дорогах и в специально оборудованных местах, имеющих твердое покрытие; - строительство и реконструкция автозаправочных станций, складов 	Водный кодекс Российской Федерации

		<p>горюче-смазочных материалов (за исключением случаев, если автозаправочные станции, склады горюче-смазочных материалов размещены на территориях портов, инфраструктуры внутренних водных путей, в том числе баз (сооружений) для стоянки маломерных судов, объектов органов федеральной службы безопасности), станций технического обслуживания, используемых для технического осмотра и ремонта транспортных средств, осуществление мойки транспортных средств;</p> <ul style="list-style-type: none"> - хранение пестицидов и агрохимикатов (за исключением хранения агрохимикатов в специализированных хранилищах на территориях морских портов за пределами границ прибрежных защитных полос), применение пестицидов и агрохимикатов; - сброс сточных, в том числе дренажных, вод; - разведка и добыча общераспространенных полезных ископаемых (за исключением случаев, если разведка и добыча общераспространенных полезных ископаемых осуществляются пользователями недр, осуществляющими разведку и добычу иных видов полезных ископаемых, в границах предоставленных им в соответствии с законодательством Российской Федерации о недрах горных отводов и (или) геологических отводов на основании утвержденного технического проекта в соответствии со ст. 19.1 Закона Российской Федерации от 21 февраля 1992 года № 2395-1 «О недрах»); - распашка земель; - размещение отвалов размываемых грунтов; - выпас сельскохозяйственных животных и организация для них летних лагерей, ванн. 	
5	<p>Зоны санитарной охраны источников питьевого и хозяйственно-бытового водоснабжения, а также устанавливаемые в случаях, предусмотренных Водным кодексом Российской Федерации, в отношении подземных водных объектов зоны специальной охраны</p>	<p>В зоне санитарной охраны источников питьевого и хозяйственно-бытового водоснабжения запрещается сброс сточных, в том числе дренажных, вод.</p> <p>На территории зоны санитарной охраны подземных источников водоснабжения:</p> <p>1. В первом поясе не допускается:</p> <ul style="list-style-type: none"> - посадка высокоствольных деревьев; - все виды строительства, не имеющие непосредственного отношения к эксплуатации, реконструкции и расширению водопроводных сооружений, в том числе прокладка трубопроводов различного назначения; 	<p>Водный кодекс Российской Федерации</p> <p>СанПиН 2.1.4.1110-02 «Зоны санитарной охраны источников водоснабжения и водопроводов питьевого назначения»</p>

		<ul style="list-style-type: none"> - размещение жилых и хозяйственно-бытовых зданий; - проживание людей; - применение ядохимикатов и удобрений. <p>2. Во втором поясе запрещено:</p> <ul style="list-style-type: none"> - закачка отработанных вод в подземные горизонты, подземное складирование твёрдых отходов и разработка недр земли; - размещение кладбищ, скотомогильников, полей ассенизации, полей фильтрации, навозохранилищ, силосных траншей, животноводческих и птицеводческих предприятий и других объектов, обуславливающих опасность микробного загрязнения подземных вод; - применение удобрений и ядохимикатов; - рубка леса главного пользования и реконструкции; - размещение складов горюче-смазочных материалов, ядохимикатов и минеральных удобрений, накопителей промстоков, шламоохранилищ и других объектов, обуславливающих опасность химического загрязнения подземных вод. <p>Бурение новых скважин и новое строительство, связанное с нарушением почвенного покрова, производится при обязательном согласовании с центром государственного санитарно-эпидемиологического надзора.</p> <p>3. В третьем поясе запрещено:</p> <ul style="list-style-type: none"> - закачка отработанных вод в подземные горизонты, подземное складирование твёрдых отходов и разработка недр земли; - размещение складов горюче-смазочных материалов, ядохимикатов и минеральных удобрений, накопителей промстоков, шламоохранилищ и других объектов, обуславливающих опасность химического загрязнения подземных вод. Размещение таких объектов допускается в пределах третьего пояса зоны санитарной охраны только при использовании защищённых подземных вод, при условии выполнения специальных мероприятий по защите водоносного горизонта от загрязнения при наличии санитарно-эпидемиологического заключения центра государственного санитарно-эпидемиологического надзора, выданного с учётом заключения органов геологического контроля. <p>Бурение новых скважин и новое строительство, связанное с нарушением почвенного покрова, производится при обязательном</p>	
--	--	---	--

		<p>согласовании с центром государственного санитарно-эпидемиологического надзора.</p> <p>На территории зоны санитарной охраны поверхностных источников водоснабжения:</p> <p>1. В первом поясе не допускается:</p> <ul style="list-style-type: none"> - посадка высокоствольных деревьев; - все виды строительства, не имеющие непосредственного отношения к эксплуатации, реконструкции и расширению водопроводных сооружений, в том числе прокладка трубопроводов различного назначения; - размещение жилых и хозяйственно-бытовых зданий; - проживание людей; - применение ядохимикатов и удобрений; - спуск любых сточных вод, в том числе сточных вод водного транспорта; - купание, стирка белья, водопой скота и другие виды водопользования, оказывающие влияние на качество воды. <p>2. Во втором поясе не допускается:</p> <ul style="list-style-type: none"> - рубка леса главного пользования и реконструкции, а также закрепление за лесозаготовительными предприятиями древесины на корню и лесосечного фонда долгосрочного пользования (допускается только рубки ухода и санитарные рубки леса); - расположение стойбищ и выпас скота, а также всякое другое использование водоема и земельных участков, лесных угодий в пределах прибрежной полосы шириной не менее 500 м, которое может привести к ухудшению качества или уменьшению количества воды источника водоснабжения; - отведение сточных вод в зоне водосбора источника водоснабжения, включая его притоки, не отвечающих гигиеническим требованиям к охране поверхностных вод; - размещение кладбищ, скотомогильников, полей ассенизации, полей фильтрации, навозохранилищ, силосных траншей, животноводческих и птицеводческих предприятий и других объектов, обуславливающих опасность микробного загрязнения подземных вод; - применение удобрений и ядохимикатов; 	
--	--	--	--

		<p>- рубка леса главного пользования и реконструкции;</p> <p>- сброс промышленных, сельскохозяйственных, городских и ливневых сточных вод, содержание в которых химических веществ и микроорганизмов превышает установленные санитарными правилами гигиенические нормативы качества воды (с учетом Определения Верховного Суда Российской Федерации от 25.09.2014 № АПЛ14-393);</p> <p>- размещение складов горюче-смазочных материалов, ядохимикатов и минеральных удобрений, накопителей промстоков, шламохранилищ и других объектов, обуславливающих опасность химического загрязнения подземных вод.</p> <p>Регулирование отведения территории для нового строительства жилых, промышленных и сельскохозяйственных объектов, а также согласование изменений технологий действующих предприятий, связанных с повышением степени опасности загрязнения сточными водами источника водоснабжения производится при согласовании с центром государственного санитарно-эпидемиологического надзора.</p> <p>Все работы, в том числе добыча песка, гравия, донноуглубительные, в пределах акватории зоны санитарной охраны допускаются по согласованию с центром государственного санитарно - эпидемиологического надзора лишь при обосновании гидрологическими расчетами отсутствия ухудшения качества воды в створе водозабора.</p> <p>Использование химических методов борьбы с эвтрофикацией водоемов допускается при условии применения препаратов, имеющих положительное санитарно - эпидемиологическое заключение государственной санитарно - эпидемиологической службы Российской Федерации.</p> <p>Использование источников водоснабжения в пределах второго пояса зоны санитарной охраны для купания, туризма, водного спорта и рыбной ловли допускается в установленных местах при условии соблюдения гигиенических требований к охране поверхностных вод, а также гигиенических требований к зонам рекреации водных объектов.</p> <p>3. В третьем поясе не допускается отведение сточных вод в зоне</p>	
--	--	--	--

		<p>водосбора источника водоснабжения, включая его притоки, не отвечающих гигиеническим требованиям к охране поверхностных вод.</p> <p>Регулирование отведения территории для нового строительства жилых, промышленных и сельскохозяйственных объектов, а также согласование изменений технологий действующих предприятий, связанных с повышением степени опасности загрязнения сточными водами источника водоснабжения производится при согласовании с центром государственного санитарно-эпидемиологического надзора.</p> <p>Все работы, в том числе добыча песка, гравия, донноуглубительные, в пределах акватории зоны санитарной охраны допускаются по согласованию с центром государственного санитарно - эпидемиологического надзора лишь при обосновании гидрологическими расчетами отсутствия ухудшения качества воды в створе водозабора.</p> <p>Использование химических методов борьбы с эвтрофикацией водоемов допускается при условии применения препаратов, имеющих положительное санитарно - эпидемиологическое заключение государственной санитарно - эпидемиологической службы Российской Федерации.</p>	
6	Санитарно-защитная зона	<p>В границах санитарно-защитной зоны не допускается использования земельных участков в целях:</p> <ul style="list-style-type: none"> - размещения жилой застройки, объектов образовательного и медицинского назначения, спортивных сооружений открытого типа, организаций отдыха детей и их оздоровления, зон рекреационного назначения и для ведения садоводства; - размещения объектов для производства и хранения лекарственных средств, объектов пищевых отраслей промышленности, оптовых складов продовольственного сырья и пищевой продукции, комплексов водопроводных сооружений для подготовки и хранения питьевой воды, использования земельных участков в целях производства, хранения и переработки сельскохозяйственной продукции, предназначенной для дальнейшего использования в качестве пищевой продукции, если химическое, физическое и (или) биологическое воздействие объекта, в отношении которого установлена санитарно-защитная зона, приведет к нарушению 	<p>Постановление Правительства Российской Федерации от 03.03.2018 № 222 «Об утверждении Правил установления санитарно-защитных зон и использования земельных участков, расположенных в границах санитарно-защитных зон»</p>

		качества и безопасности таких средств, сырья, воды и продукции в соответствии с установленными требованиями.	
7	Охранная зона пунктов государственной геодезической сети, государственной нивелирной сети и государственной гравиметрической сети	<p>В пределах границ охранных зон пунктов запрещается использование земельных участков для осуществления видов деятельности, приводящих к повреждению или уничтожению наружных опознавательных знаков пунктов, нарушению неизменности местоположения их центров, уничтожению, перемещению, засыпке или повреждению составных частей пунктов.</p> <p>Также на земельных участках в границах охранных зон пунктов запрещается проведение работ, размещение объектов и предметов, которые могут препятствовать доступу к пунктам.</p>	Постановление Правительства Российской Федерации от 21.08.2019 № 1080 «Об охранных зонах пунктов государственной геодезической сети, государственной нивелирной сети и государственной гравиметрической сети»

Приложение № 1
к правилам землепользования и застройки
Запрудского сельского поселения
Каширского муниципального района
Воронежской области

СВЕДЕНИЯ О ГРАНИЦАХ ТЕРРИТОРИАЛЬНЫХ ЗОН,
СОДЕРЖАЩИЕ ГРАФИЧЕСКОЕ ОПИСАНИЕ МЕСТОПОЛОЖЕНИЯ
ГРАНИЦ ТЕРРИТОРИАЛЬНЫХ ЗОН, ПЕРЕЧЕНЬ КООРДИНАТ
ХАРАКТЕРНЫХ ТОЧЕК ГРАНИЦ ТЕРРИТОРИАЛЬНЫХ ЗОН
СЕЛА ЗАПРУДСКОЕ

ОПИСАНИЕ МЕСТОПОЛОЖЕНИЯ ГРАНИЦ

Зона застройки индивидуальными жилыми домами села Запрудское - Ж1/1

(наименование объекта, местоположение границ которого описано
(далее - объект)

Раздел 1

Сведения об объекте		
№ п/п	Характеристики объекта	Описание характеристик
1	2	3
1	Местоположение объекта	Воронежская область, Каширский муниципальный район, Запрудское сельское поселение, село Запрудское
2	Площадь объекта \pm величина погрешности определения площади ($P \pm \Delta P$)	3411606+/-32323 м ²
3	Иные характеристики объекта	-

Раздел 2

Сведения о местоположении границ объекта					
1. Система координат: МСК - 36, зона 1					
2. Сведения о характерных точках границ объекта					
Обозначение характерных точек границ	Координаты, м		Метод определения координат характерной точки	Средняя квадратическая погрешность положения характерной точки (M _t), м	Описание обозначения точки на местности (при наличии)
	X	Y			
1	2	3	4	5	6
1	479242.08	1336003.24	Аналитический	0.30	-
2	479155.40	1336233.14	Аналитический	0.30	-
3	479166.36	1336247.95	Картометрический	5.00	-
4	479163.16	1336253.58	Картометрический	5.00	-
5	479140.85	1336293.81	Аналитический	0.10	-
6	479043.46	1336245.08	Картометрический	5.00	-
7	479011.60	1336231.14	Картометрический	5.00	-
8	479051.83	1336143.78	Картометрический	5.00	-
9	479088.54	1336066.38	Картометрический	5.00	-
10	479143.12	1336088.60	Картометрический	5.00	-
11	479175.37	1336010.11	Картометрический	5.00	-
12	479172.96	1335962.56	Аналитический	0.30	-
1	479242.08	1336003.24	Аналитический	0.30	-
13	479426.26	1336373.49	Картометрический	5.00	-
14	479329.84	1336721.99	Картометрический	5.00	-
15	479381.27	1336745.16	Картометрический	5.00	-
16	479407.86	1336772.90	Картометрический	5.00	-
17	479411.25	1336845.30	Картометрический	5.00	-
18	479395.06	1336941.75	Картометрический	5.00	-
19	479426.78	1336950.99	Картометрический	5.00	-
20	479478.77	1336954.78	Картометрический	5.00	-
21	479526.79	1336967.31	Картометрический	5.00	-
22	479547.86	1336971.42	Картометрический	5.00	-
23	479673.21	1337031.90	Картометрический	5.00	-
24	479649.70	1337072.29	Картометрический	5.00	-
25	479736.84	1337126.41	Картометрический	5.00	-
26	479893.47	1337219.37	Аналитический	0.10	-
27	479910.40	1337228.21	Аналитический	0.10	-
28	480113.16	1337351.70	Картометрический	5.00	-
29	480139.29	1337362.45	Картометрический	5.00	-
30	480471.38	1337546.29	Картометрический	5.00	-
31	480471.81	1337546.54	Картометрический	5.00	-

1	2	3	4	5	6
32	480528.26	1337578.49	Картометрический	5.00	-
33	480547.49	1337589.36	Картометрический	5.00	-
34	480544.05	1337593.21	Картометрический	5.00	-
35	480481.94	1337716.24	Картометрический	5.00	-
36	480488.38	1337745.51	Картометрический	5.00	-
37	480465.09	1337780.13	Картометрический	5.00	-
38	480433.90	1337838.29	Картометрический	5.00	-
39	480416.40	1337871.81	Картометрический	5.00	-
40	480393.40	1337917.12	Картометрический	5.00	-
41	480347.30	1337896.20	Картометрический	5.00	-
42	480327.55	1337881.86	Картометрический	5.00	-
43	480257.43	1337856.68	Картометрический	5.00	-
44	480287.65	1337785.02	Картометрический	5.00	-
45	480231.48	1337737.37	Картометрический	5.00	-
46	480193.52	1337687.40	Картометрический	5.00	-
47	480170.66	1337692.44	Картометрический	5.00	-
48	480103.26	1337752.48	Картометрический	5.00	-
49	480067.24	1337754.03	Картометрический	5.00	-
50	480004.10	1337810.59	Картометрический	5.00	-
51	479944.44	1337840.41	Картометрический	5.00	-
52	479882.72	1337832.46	Картометрический	5.00	-
53	479848.62	1337804.26	Картометрический	5.00	-
54	479804.07	1337789.40	Картометрический	5.00	-
55	479767.24	1337743.63	Картометрический	5.00	-
56	479764.79	1337708.63	Картометрический	5.00	-
57	479777.10	1337682.10	Картометрический	5.00	-
58	479779.94	1337656.51	Картометрический	5.00	-
59	479760.06	1337593.03	Картометрический	5.00	-
60	479739.23	1337557.02	Картометрический	5.00	-
61	479660.47	1337491.57	Картометрический	5.00	-
62	479618.81	1337445.14	Картометрический	5.00	-
63	479570.52	1337360.81	Картометрический	5.00	-
64	479569.57	1337335.22	Картометрический	5.00	-
65	479540.22	1337329.54	Картометрический	5.00	-
66	479496.66	1337224.36	Картометрический	5.00	-
67	479465.94	1337211.98	Картометрический	5.00	-
68	479286.03	1337203.45	Картометрический	5.00	-
69	479223.54	1337218.61	Картометрический	5.00	-
70	479196.65	1337223.35	Картометрический	5.00	-
71	479114.27	1337162.71	Картометрический	5.00	-
72	479067.88	1337163.66	Картометрический	5.00	-
73	479029.05	1337179.77	Картометрический	5.00	-
74	478989.97	1337226.27	Картометрический	5.00	-
75	478957.78	1337252.80	Картометрический	5.00	-
76	478897.18	1337260.38	Картометрический	5.00	-
77	478829.95	1337249.96	Картометрический	5.00	-
78	478787.34	1337215.85	Картометрический	5.00	-

1	2	3	4	5	6
79	478731.99	1337209.67	Картометрический	5.00	-
80	478789.28	1337128.84	Картометрический	5.00	-
81	478789.27	1337113.73	Картометрический	5.00	-
82	478779.71	1337013.90	Картометрический	5.00	-
83	478776.82	1336840.68	Картометрический	5.00	-
84	478775.83	1336787.51	Картометрический	5.00	-
85	478777.32	1336727.04	Картометрический	5.00	-
86	478784.21	1336685.91	Картометрический	5.00	-
87	478809.77	1336620.35	Картометрический	5.00	-
88	478895.38	1336455.56	Картометрический	5.00	-
89	478955.17	1336343.32	Картометрический	5.00	-
90	478975.47	1336353.53	Аналитический	0.10	-
91	479019.25	1336376.54	Аналитический	0.10	-
92	479016.42	1336382.06	Аналитический	0.10	-
93	479120.90	1336432.03	Аналитический	0.10	-
94	479149.90	1336446.01	Картометрический	5.00	-
95	479110.10	1336527.24	Аналитический	0.10	-
96	479058.82	1336658.20	Картометрический	5.00	-
97	478959.01	1336640.41	Картометрический	5.00	-
98	478942.45	1336786.44	Картометрический	5.00	-
99	479140.62	1336814.47	Картометрический	5.00	-
100	479157.72	1336675.82	Картометрический	5.00	-
101	479159.32	1336664.18	Картометрический	5.00	-
102	479225.35	1336676.26	Картометрический	5.00	-
103	479228.78	1336656.31	Картометрический	5.00	-
104	479265.87	1336491.74	Картометрический	5.00	-
105	479332.45	1336353.67	Картометрический	5.00	-
13	479426.26	1336373.49	Картометрический	5.00	-
106	480143.12	1338199.86	Картометрический	5.00	-
107	480134.72	1338200.68	Аналитический	2.50	-
108	480033.28	1338208.12	Аналитический	2.50	-
109	479944.35	1338211.33	Аналитический	2.50	-
110	479912.36	1338239.84	Картометрический	5.00	-
111	479884.76	1338300.47	Картометрический	5.00	-
112	479725.23	1338363.39	Картометрический	5.00	-
113	479677.38	1338388.70	Аналитический	2.50	-
114	479673.23	1338388.92	Аналитический	2.50	-
115	479637.91	1338392.64	Аналитический	2.50	-
116	479579.21	1338398.82	Аналитический	2.50	-
117	479554.33	1338336.71	Аналитический	2.50	-
118	479526.82	1338268.33	Аналитический	2.50	-
119	479487.21	1338181.35	Картометрический	5.00	-
120	479452.46	1338108.24	Картометрический	5.00	-
121	479439.57	1338077.98	Картометрический	5.00	-
122	479429.27	1338045.80	Аналитический	2.50	-
123	479388.38	1338032.95	Картометрический	5.00	-

1	2	3	4	5	6
124	479219.51	1338018.68	Картометрический	5.00	-
125	479164.34	1338012.33	Картометрический	5.00	-
126	479097.17	1338006.59	Аналитический	0.10	-
127	479042.07	1337998.47	Аналитический	0.10	-
128	479025.28	1337995.99	Аналитический	0.10	-
129	479008.83	1337994.88	Картометрический	5.00	-
130	478946.83	1338033.04	Картометрический	5.00	-
131	478790.52	1338041.01	Картометрический	5.00	-
132	478705.38	1338035.92	Картометрический	5.00	-
133	478645.04	1338020.61	Картометрический	5.00	-
134	478594.87	1338010.07	Картометрический	5.00	-
135	478519.88	1338002.10	Картометрический	5.00	-
136	478443.34	1337977.71	Картометрический	5.00	-
137	478463.01	1337844.01	Картометрический	5.00	-
138	478467.02	1337820.25	Картометрический	5.00	-
139	478603.46	1337373.43	Картометрический	5.00	-
140	478635.96	1337345.17	Картометрический	5.00	-
141	478675.20	1337289.80	Картометрический	5.00	-
142	478807.92	1337362.95	Картометрический	5.00	-
143	478916.44	1337384.78	Картометрический	5.00	-
144	478945.48	1337347.84	Картометрический	5.00	-
145	479015.88	1337304.78	Картометрический	5.00	-
146	479031.01	1337250.28	Картометрический	5.00	-
147	479061.87	1337224.85	Картометрический	5.00	-
148	479110.48	1337223.64	Картометрический	5.00	-
149	479174.02	1337261.18	Картометрический	5.00	-
150	479244.81	1337269.66	Картометрический	5.00	-
151	479283.79	1337255.17	Картометрический	5.00	-
152	479286.21	1337241.85	Картометрический	5.00	-
153	479309.20	1337229.13	Картометрический	5.00	-
154	479422.54	1337241.27	Картометрический	5.00	-
155	479471.56	1337244.90	Картометрический	5.00	-
156	479492.13	1337262.46	Картометрический	5.00	-
157	479494.15	1337299.18	Картометрический	5.00	-
158	479539.48	1337361.92	Картометрический	5.00	-
159	479609.89	1337481.60	Картометрический	5.00	-
160	479659.17	1337530.65	Картометрический	5.00	-
161	479706.10	1337563.91	Картометрический	5.00	-
162	479729.86	1337569.58	Картометрический	5.00	-
163	479736.66	1337588.83	Картометрический	5.00	-
164	479771.36	1337643.95	Картометрический	5.00	-
165	479771.74	1337670.76	Картометрический	5.00	-
166	479767.85	1337686.58	Картометрический	5.00	-
167	479746.36	1337712.29	Картометрический	5.00	-
168	479743.91	1337729.62	Картометрический	5.00	-
169	479760.05	1337773.28	Картометрический	5.00	-
170	479789.93	1337800.20	Картометрический	5.00	-

1	2	3	4	5	6
171	479860.46	1337830.10	Картометрический	5.00	-
172	479869.09	1337846.96	Картометрический	5.00	-
173	479868.50	1337876.26	Картометрический	5.00	-
174	479888.82	1337912.15	Картометрический	5.00	-
175	479887.62	1337965.38	Картометрический	5.00	-
176	479893.60	1338080.81	Картометрический	5.00	-
177	479913.32	1338102.34	Картометрический	5.00	-
178	480024.59	1338112.38	Картометрический	5.00	-
179	480055.78	1338108.70	Картометрический	5.00	-
180	480102.02	1338132.35	Картометрический	5.00	-
106	480143.12	1338199.86	Картометрический	5.00	-
181	479098.76	1336015.38	Картометрический	5.00	-
182	479088.34	1336038.40	Картометрический	5.00	-
183	479038.87	1336138.91	Картометрический	5.00	-
184	478975.10	1336272.83	Картометрический	5.00	-
185	478968.05	1336280.37	Картометрический	5.00	-
186	478953.09	1336309.80	Картометрический	5.00	-
187	478954.41	1336314.55	Картометрический	5.00	-
188	478882.47	1336445.92	Картометрический	5.00	-
189	478850.31	1336508.64	Картометрический	5.00	-
190	478839.24	1336502.58	Картометрический	5.00	-
191	478813.13	1336488.53	Картометрический	5.00	-
192	478758.50	1336467.84	Картометрический	5.00	-
193	478743.54	1336517.49	Картометрический	5.00	-
194	478580.07	1336483.11	Картометрический	5.00	-
195	478556.51	1336566.38	Картометрический	5.00	-
196	478533.61	1336642.18	Аналитический	0.10	-
197	478503.97	1336741.71	Аналитический	0.10	-
198	478706.57	1336804.15	Аналитический	0.10	-
199	478705.44	1336814.12	Картометрический	5.00	-
200	478703.07	1336823.31	Картометрический	5.00	-
201	478698.43	1336840.84	Картометрический	5.00	-
202	478689.57	1336862.86	Картометрический	5.00	-
203	478704.72	1336863.65	Картометрический	5.00	-
204	478716.55	1336864.28	Картометрический	5.00	-
205	478727.15	1336863.42	Картометрический	5.00	-
206	478736.16	1336862.70	Картометрический	5.00	-
207	478761.66	1336861.20	Картометрический	5.00	-
208	478763.46	1337016.54	Картометрический	5.00	-
209	478773.16	1337114.36	Картометрический	5.00	-
210	478774.11	1337127.49	Картометрический	5.00	-
211	478714.79	1337210.85	Картометрический	5.00	-
212	478657.05	1337201.09	Картометрический	5.00	-
213	478593.68	1337221.20	Картометрический	5.00	-
214	478530.30	1337180.21	Картометрический	5.00	-
215	478516.15	1337131.39	Картометрический	5.00	-

1	2	3	4	5	6
216	478542.95	1337105.58	Картометрический	5.00	-
217	478559.99	1337106.74	Картометрический	5.00	-
218	478565.80	1337048.25	Картометрический	5.00	-
219	478562.32	1337027.72	Картометрический	5.00	-
220	478593.30	1336912.67	Картометрический	5.00	-
221	478527.84	1336903.76	Картометрический	5.00	-
222	478434.87	1336880.52	Картометрический	5.00	-
223	478320.99	1336841.40	Картометрический	5.00	-
224	478284.57	1336828.22	Картометрический	5.00	-
225	478264.04	1336822.41	Картометрический	5.00	-
226	478240.80	1336818.93	Картометрический	5.00	-
227	478226.47	1336820.48	Картометрический	5.00	-
228	478184.25	1336811.96	Картометрический	5.00	-
229	478129.82	1336797.43	Картометрический	5.00	-
230	478097.86	1336922.55	Картометрический	5.00	-
231	478098.07	1336942.97	Картометрический	5.00	-
232	478041.52	1336946.84	Картометрический	5.00	-
233	478021.22	1336940.07	Картометрический	5.00	-
234	477994.95	1336906.12	Картометрический	5.00	-
235	477935.01	1336855.82	Картометрический	5.00	-
236	477896.83	1336835.50	Картометрический	5.00	-
237	477872.18	1336832.12	Картометрический	5.00	-
238	477817.08	1336835.99	Картометрический	5.00	-
239	477827.87	1336811.96	Картометрический	5.00	-
240	477834.84	1336787.16	Картометрический	5.00	-
241	477854.21	1336747.26	Картометрический	5.00	-
242	477856.53	1336716.28	Картометрический	5.00	-
243	477861.18	1336636.09	Картометрический	5.00	-
244	477860.99	1336480.76	Картометрический	5.00	-
245	477864.28	1336357.57	Картометрический	5.00	-
246	477869.32	1336301.02	Картометрический	5.00	-
247	477884.42	1336234.39	Картометрический	5.00	-
248	477928.20	1336178.22	Картометрический	5.00	-
249	477945.63	1336166.60	Картометрический	5.00	-
250	477951.83	1336083.71	Картометрический	5.00	-
251	477919.29	1336080.99	Картометрический	5.00	-
252	477912.31	1336034.51	Картометрический	5.00	-
253	477912.31	1335989.96	Картометрический	5.00	-
254	477915.80	1335924.88	Картометрический	5.00	-
255	477901.73	1335855.41	Картометрический	5.00	-
256	477908.33	1335827.96	Картометрический	5.00	-
257	477938.42	1335824.01	Картометрический	5.00	-
258	478113.35	1335838.71	Картометрический	5.00	-
259	478182.59	1335846.20	Картометрический	5.00	-
260	478186.87	1335864.01	Картометрический	5.00	-
261	478214.86	1335864.71	Картометрический	5.00	-
262	478211.36	1335905.90	Картометрический	5.00	-

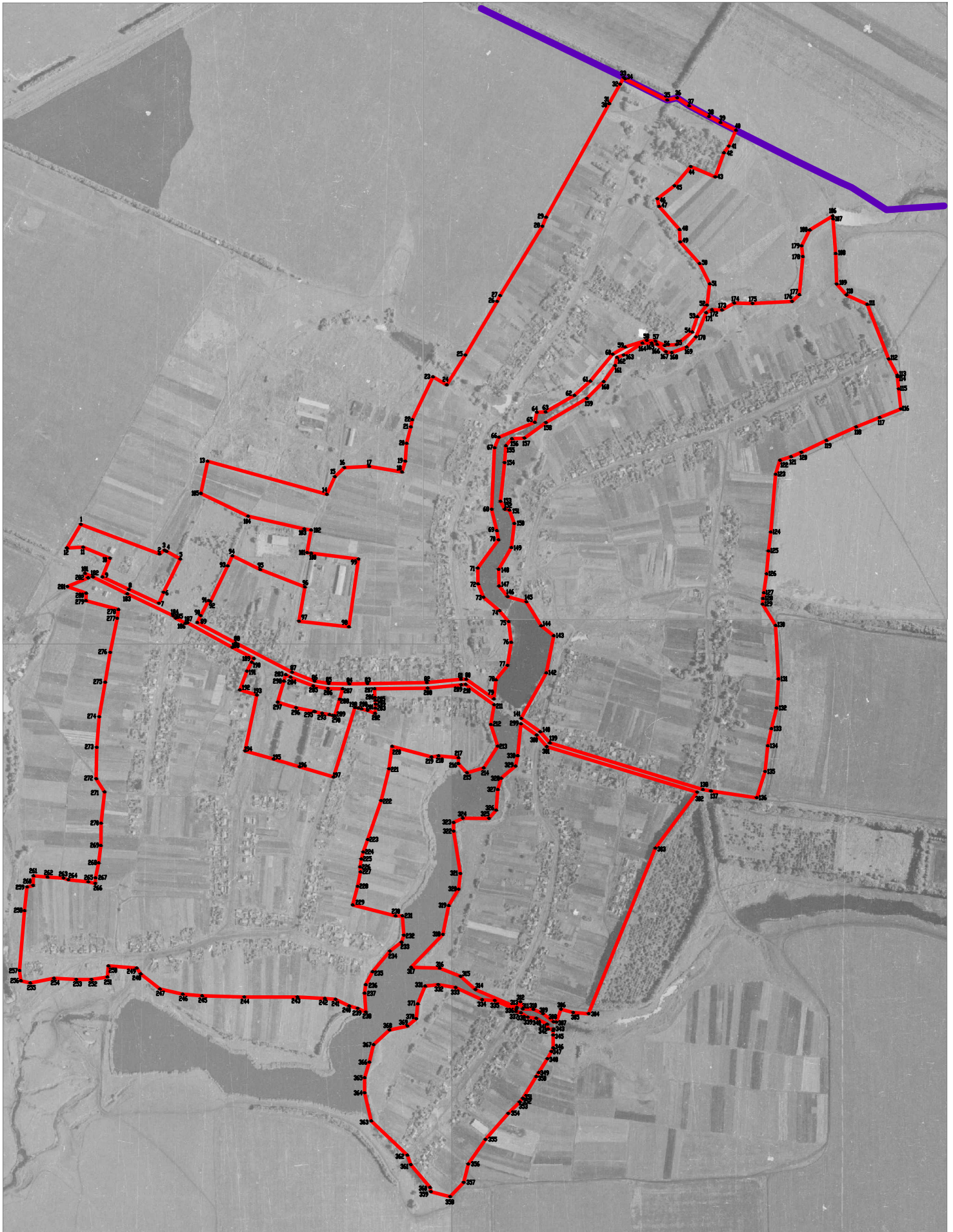
1	2	3	4	5	6
263	478208.65	1335952.78	Картометрический	5.00	-
264	478203.61	1335966.72	Картометрический	5.00	-
265	478197.42	1336024.83	Картометрический	5.00	-
266	478192.77	1336045.74	Картометрический	5.00	-
267	478209.04	1336046.13	Картометрический	5.00	-
268	478252.81	1336055.43	Картометрический	5.00	-
269	478303.55	1336061.63	Картометрический	5.00	-
270	478368.63	1336062.40	Картометрический	5.00	-
271	478460.05	1336072.47	Картометрический	5.00	-
272	478498.79	1336048.07	Картометрический	5.00	-
273	478590.59	1336049.62	Картометрический	5.00	-
274	478679.69	1336056.98	Картометрический	5.00	-
275	478780.79	1336074.41	Картометрический	5.00	-
276	478867.95	1336089.13	Картометрический	5.00	-
277	478967.50	1336109.27	Картометрический	5.00	-
278	478993.07	1336113.15	Картометрический	5.00	-
279	479019.02	1336017.85	Картометрический	5.00	-
280	479040.71	1336019.02	Картометрический	5.00	-
281	479060.37	1335963.94	Картометрический	5.00	-
282	479085.73	1336024.66	Картометрический	5.00	-
181	479098.76	1336015.38	Картометрический	5.00	-
283	478802.43	1336602.02	Картометрический	5.00	-
284	478795.21	1336616.11	Картометрический	5.00	-
285	478770.09	1336682.37	Картометрический	5.00	-
286	478762.51	1336725.23	Картометрический	5.00	-
287	478761.51	1336768.10	Картометрический	5.00	-
288	478730.81	1336759.04	Картометрический	5.00	-
289	478682.85	1336744.77	Картометрический	5.00	-
290	478681.81	1336744.48	Картометрический	5.00	-
291	478683.76	1336738.93	Картометрический	5.00	-
292	478685.96	1336729.52	Картометрический	5.00	-
293	478690.05	1336708.12	Картометрический	5.00	-
294	478694.72	1336687.16	Картометрический	5.00	-
295	478695.06	1336684.74	Картометрический	5.00	-
296	478706.22	1336632.18	Картометрический	5.00	-
297	478722.42	1336578.42	Картометрический	5.00	-
298	478783.85	1336596.63	Картометрический	5.00	-
283	478802.43	1336602.02	Картометрический	5.00	-
299	478659.29	1337288.86	Картометрический	5.00	-
300	478626.51	1337334.92	Картометрический	5.00	-
301	478592.68	1337364.35	Картометрический	5.00	-
302	478459.44	1337803.60	Картометрический	5.00	-
303	478295.84	1337681.69	Картометрический	5.00	-
304	477812.17	1337486.55	Картометрический	5.00	-
305	477815.72	1337441.50	Картометрический	5.00	-

1	2	3	4	5	6
306	477825.54	1337405.83	Картометрический	5.00	-
307	477787.91	1337392.16	Картометрический	5.00	-
308	477788.57	1337383.86	Картометрический	5.00	-
309	477812.57	1337353.34	Картометрический	5.00	-
310	477825.07	1337325.32	Картометрический	5.00	-
311	477826.07	1337294.30	Картометрический	5.00	-
312	477847.07	1337287.30	Картометрический	5.00	-
313	477830.74	1337276.93	Картометрический	5.00	-
314	477882.72	1337156.12	Картометрический	5.00	-
315	477921.36	1337112.81	Картометрический	5.00	-
316	477945.32	1337051.72	Картометрический	5.00	-
317	477947.64	1336968.20	Картометрический	5.00	-
318	478043.73	1337061.06	Картометрический	5.00	-
319	478127.96	1337078.08	Картометрический	5.00	-
320	478175.88	1337106.69	Картометрический	5.00	-
321	478221.81	1337112.12	Картометрический	5.00	-
322	478345.46	1337092.02	Картометрический	5.00	-
323	478370.97	1337092.02	Картометрический	5.00	-
324	478383.63	1337119.11	Картометрический	5.00	-
325	478382.86	1337195.68	Картометрический	5.00	-
326	478406.82	1337216.56	Картометрический	5.00	-
327	478467.10	1337221.20	Картометрический	5.00	-
328	478500.33	1337231.25	Картометрический	5.00	-
329	478535.88	1337273.01	Картометрический	5.00	-
330	478566.02	1337279.20	Картометрический	5.00	-
299	478659.29	1337288.86	Картометрический	5.00	-
331	477892.77	1337009.18	Картометрический	5.00	-
332	477897.41	1337047.08	Картометрический	5.00	-
333	477888.91	1337098.12	Картометрический	5.00	-
334	477853.36	1337175.45	Картометрический	5.00	-
335	477850.68	1337212.59	Картометрический	5.00	-
336	477824.78	1337275.14	Картометрический	5.00	-
337	477818.57	1337274.29	Картометрический	5.00	-
338	477815.07	1337288.80	Картометрический	5.00	-
339	477802.07	1337308.81	Картометрический	5.00	-
340	477799.07	1337333.82	Картометрический	5.00	-
341	477781.57	1337365.85	Картометрический	5.00	-
342	477767.57	1337368.35	Картометрический	5.00	-
343	477767.57	1337384.77	Картометрический	5.00	-
344	477762.53	1337382.95	Картометрический	5.00	-
345	477749.66	1337383.03	Аналитический	0.10	-
346	477712.33	1337383.22	Аналитический	0.10	-
347	477701.93	1337378.14	Аналитический	2.50	-
348	477680.72	1337366.32	Аналитический	2.50	-
349	477639.90	1337340.56	Аналитический	2.50	-
350	477628.46	1337333.53	Аналитический	2.50	-

1	2	3	4	5	6
351	477565.24	1337294.27	Аналитический	2.50	-
352	477554.19	1337285.61	Картометрический	5.00	-
353	477553.90	1337285.20	Картометрический	5.00	-
354	477520.83	1337251.85	Картометрический	5.00	-
355	477444.72	1337185.42	Картометрический	5.00	-
356	477372.88	1337134.96	Картометрический	5.00	-
357	477319.17	1337121.69	Картометрический	5.00	-
358	477277.65	1337082.26	Картометрический	5.00	-
359	477292.15	1337025.73	Картометрический	5.00	-
360	477304.60	1337023.38	Картометрический	5.00	-
361	477371.21	1336967.38	Картометрический	5.00	-
362	477398.59	1336957.03	Картометрический	5.00	-
363	477498.84	1336851.37	Картометрический	5.00	-
364	477581.01	1336832.03	Картометрический	5.00	-
365	477625.06	1336832.03	Картометрический	5.00	-
366	477670.66	1336845.95	Картометрический	5.00	-
367	477721.67	1336858.33	Картометрический	5.00	-
368	477764.48	1336904.78	Картометрический	5.00	-
369	477776.07	1336957.37	Картометрический	5.00	-
370	477797.71	1336982.89	Картометрический	5.00	-
371	477840.99	1336987.53	Картометрический	5.00	-
331	477892.77	1337009.18	Картометрический	5.00	-

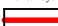


3. Сведения о характерных точках части (частей) границы объекта

Обозначение характерных точек части границы	Координаты, м		Метод определения координат характерной точки	Средняя квадратическая погрешность положения характерной точки (Mt), м	Описание обозначения точки на местности (при наличии)
	X	Y			
1	2	3	4	5	6
Часть №					
-	-	-	-	-	-



Масштаб 1:5000

Используемые условные знаки и обозначения:

-  границы территориальной зоны
-  границы муниципального образования
-  характерная точка границ территориальной зоны

Заместитель руководителя БУВО «Нормативно-проектный центр»
Подпись _____ А.В. Ромашов Дата «___» _____ 2021 г.
Место для отписки печати (при наличии) лица, составившего описание местоположения границ объекта

ОПИСАНИЕ МЕСТОПОЛОЖЕНИЯ ГРАНИЦ

Общественно-деловая зона села Запрудское - ОД/1

(наименование объекта, местоположение границ которого описано
(далее - объект)

Раздел 1

Сведения об объекте		
№ п/п	Характеристики объекта	Описание характеристик
1	2	3
1	Местоположение объекта	Воронежская область, Каширский муниципальный район, Запрудское сельское поселение, село Запрудское
2	Площадь объекта \pm величина погрешности определения площади ($P \pm \Delta P$)	63699 \pm 4417 м ²
3	Иные характеристики объекта	-

Раздел 2

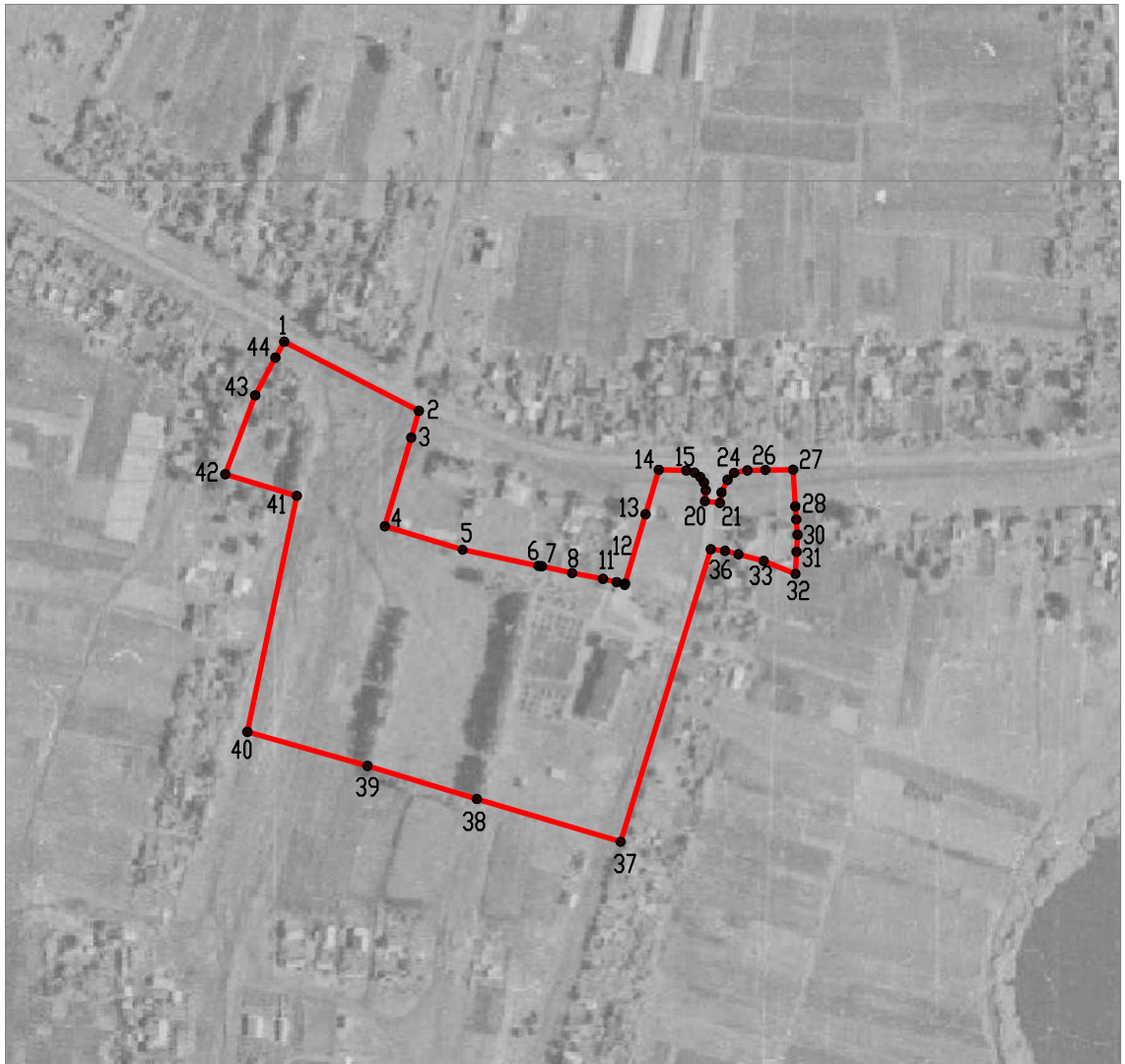
Сведения о местоположении границ объекта					
1. Система координат: МСК - 36, зона 1					
2. Сведения о характерных точках границ объекта					
Обозначение характерных точек границ	Координаты, м		Метод определения координат характерной точки	Средняя квадратическая погрешность положения характерной точки (Mt), м	Описание обозначения точки на местности (при наличии)
	X	Y			
1	2	3	4	5	6
1	478850.31	1336508.64	Картометрический	5.00	-
2	478802.43	1336602.02	Картометрический	5.00	-
3	478783.85	1336596.63	Аналитический	0.10	-
4	478722.42	1336578.42	Аналитический	0.10	-
5	478706.22	1336632.18	Аналитический	0.10	-
6	478695.06	1336684.74	Картометрический	5.00	-
7	478694.72	1336687.16	Картометрический	5.00	-
8	478690.05	1336708.12	Картометрический	5.00	-
9	478685.96	1336729.52	Картометрический	5.00	-
10	478683.76	1336738.93	Картометрический	5.00	-
11	478681.81	1336744.48	Картометрический	5.00	-
12	478682.85	1336744.77	Картометрический	5.00	-
13	478730.81	1336759.04	Картометрический	5.00	-
14	478761.51	1336768.10	Картометрический	5.00	-
15	478761.06	1336787.20	Картометрический	5.00	-
16	478759.61	1336792.95	Картометрический	5.00	-
17	478756.58	1336796.90	Картометрический	5.00	-
18	478752.79	1336799.37	Картометрический	5.00	-
19	478747.43	1336800.72	Картометрический	5.00	-
20	478739.83	1336800.13	Картометрический	5.00	-
21	478738.65	1336810.53	Картометрический	5.00	-
22	478745.90	1336811.56	Картометрический	5.00	-
23	478754.62	1336815.77	Картометрический	5.00	-
24	478759.50	1336820.37	Картометрический	5.00	-
25	478761.15	1336829.59	Картометрический	5.00	-
26	478761.44	1336841.96	Картометрический	5.00	-
27	478761.66	1336861.20	Картометрический	5.00	-
28	478736.16	1336862.70	Картометрический	5.00	-
29	478727.15	1336863.42	Картометрический	5.00	-
30	478716.55	1336864.28	Картометрический	5.00	-
31	478704.72	1336863.65	Картометрический	5.00	-
32	478689.57	1336862.86	Картометрический	5.00	-
33	478698.43	1336840.84	Картометрический	5.00	-

1	2	3	4	5	6
34	478703.07	1336823.31	Картометрический	5.00	-
35	478705.44	1336814.12	Картометрический	5.00	-
36	478706.57	1336804.15	Картометрический	5.00	-
37	478503.97	1336741.71	Картометрический	5.00	-
38	478533.61	1336642.18	Картометрический	5.00	-
39	478556.51	1336566.38	Картометрический	5.00	-
40	478580.07	1336483.11	Картометрический	5.00	-
41	478743.54	1336517.49	Картометрический	5.00	-
42	478758.50	1336467.84	Картометрический	5.00	-
43	478813.13	1336488.53	Картометрический	5.00	-
44	478839.24	1336502.58	Картометрический	5.00	-
1	478850.31	1336508.64	Картометрический	5.00	-

3. Сведения о характерных точках части (частей) границы объекта

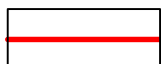
Обозначение характерных точек части границы	Координаты, м		Метод определения координат характерной точки	Средняя квадратическая погрешность положения характерной точки (Mt), м	Описание обозначения точки на местности (при наличии)
	X	Y			
1	2	3	4	5	6
Часть №					
-	-	-	-	-	-

План границ объекта

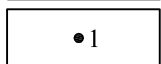


Масштаб 1:5000

Используемые условные знаки и обозначения :



границы территориальной зоны



характерная точка границ территориальной зоны

Заместитель руководителя БУВО «Нормативно-проектный центр»

Подпись _____ А.В. Ромашов Дата « ____ » _____ 2021 г.

Место для оттиска печати (при наличии) лица, составившего описание местоположения границ объекта

ОПИСАНИЕ МЕСТОПОЛОЖЕНИЯ ГРАНИЦ

Зона улиц, дорог, инженерной и транспортной инфраструктуры села Запрудское - ИТ1/1

(наименование объекта, местоположение границ которого описано
(далее - объект)

Раздел 1

Сведения об объекте		
№ п/п	Характеристики объекта	Описание характеристик
1	2	3
1	Местоположение объекта	Воронежская область, Каширский муниципальный район, Запрудское сельское поселение, село Запрудское
2	Площадь объекта \pm величина погрешности определения площади ($P \pm \Delta P$)	34240+/-3238 м ²
3	Иные характеристики объекта	-

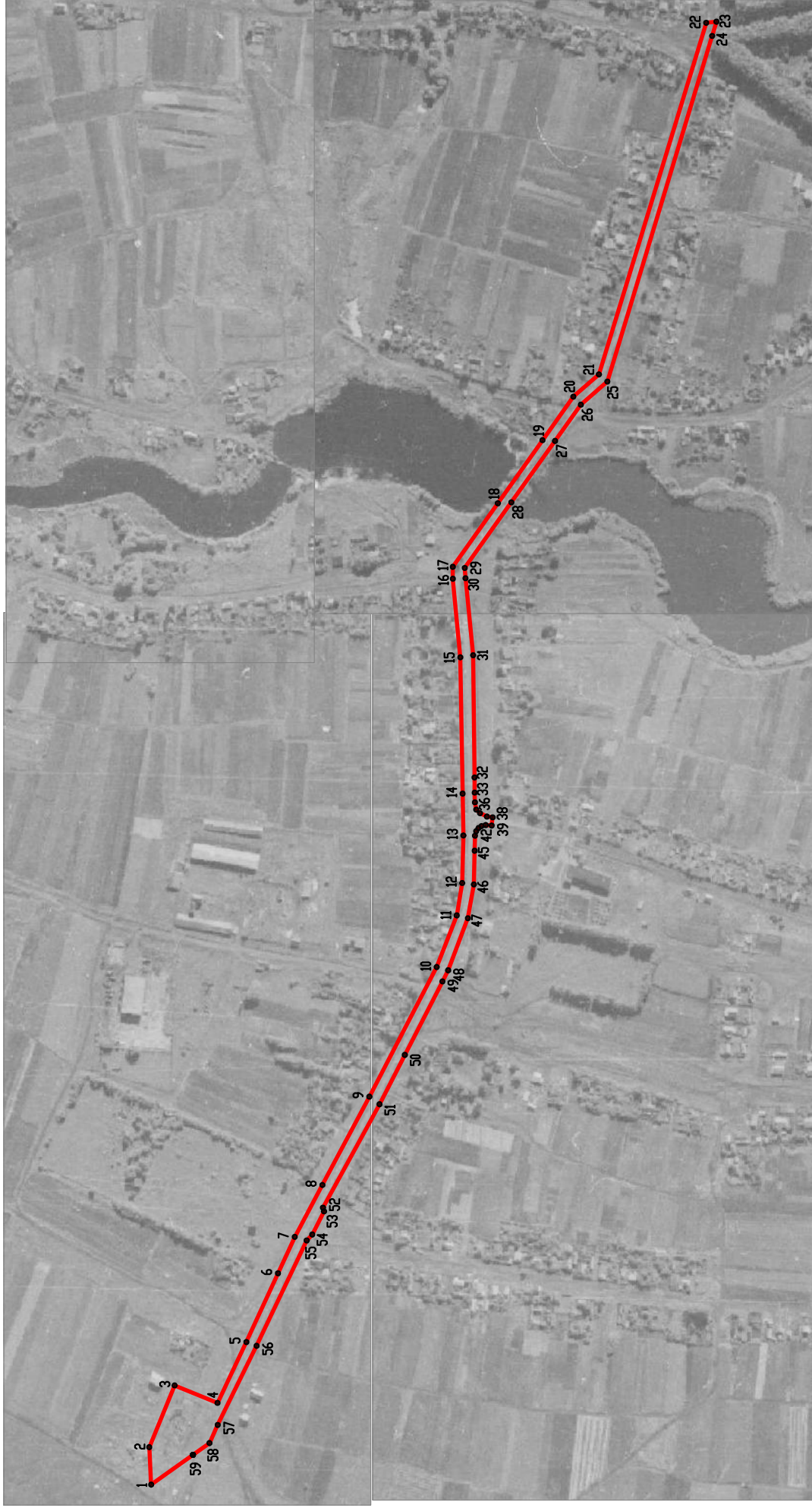
Раздел 2

Сведения о местоположении границ объекта					
1. Система координат: МСК - 36, зона 1					
2. Сведения о характерных точках границ объекта					
Обозначение характерных точек границ	Координаты, м		Метод определения координат характерной точки	Средняя квадратическая погрешность положения характерной точки (Mt), м	Описание обозначения точки на местности (при наличии)
	X	Y			
1	2	3	4	5	6
1	479172.96	1335962.56	Аналитический	0.30	-
2	479175.37	1336010.11	Картометрический	5.00	-
3	479143.12	1336088.60	Картометрический	5.00	-
4	479088.54	1336066.38	Картометрический	5.00	-
5	479051.83	1336143.78	Картометрический	5.00	-
6	479011.60	1336231.14	Картометрический	5.00	-
7	478990.30	1336277.38	Картометрический	5.00	-
8	478955.17	1336343.32	Картометрический	5.00	-
9	478895.38	1336455.56	Картометрический	5.00	-
10	478809.77	1336620.35	Картометрический	5.00	-
11	478784.21	1336685.91	Картометрический	5.00	-
12	478777.32	1336727.04	Картометрический	5.00	-
13	478775.83	1336787.51	Картометрический	5.00	-
14	478776.82	1336840.68	Картометрический	5.00	-
15	478779.71	1337013.90	Картометрический	5.00	-
16	478789.27	1337113.73	Картометрический	5.00	-
17	478789.28	1337128.84	Картометрический	5.00	-
18	478731.99	1337209.67	Картометрический	5.00	-
19	478675.20	1337289.80	Картометрический	5.00	-
20	478635.96	1337345.17	Картометрический	5.00	-
21	478603.46	1337373.43	Картометрический	5.00	-
22	478467.02	1337820.25	Картометрический	5.00	-
23	478453.98	1337821.62	Картометрический	5.00	-
24	478459.44	1337803.60	Картометрический	5.00	-
25	478592.68	1337364.35	Картометрический	5.00	-
26	478626.51	1337334.92	Картометрический	5.00	-
27	478659.29	1337288.86	Картометрический	5.00	-
28	478714.79	1337210.85	Картометрический	5.00	-
29	478774.11	1337127.49	Картометрический	5.00	-
30	478773.16	1337114.36	Картометрический	5.00	-
31	478763.46	1337016.54	Картометрический	5.00	-
32	478761.66	1336861.20	Картометрический	5.00	-

1	2	3	4	5	6
33	478761.44	1336841.96	Картометрический	5.00	-
34	478761.15	1336829.59	Картометрический	5.00	-
35	478759.50	1336820.37	Картометрический	5.00	-
36	478754.62	1336815.77	Картометрический	5.00	-
37	478745.90	1336811.56	Картометрический	5.00	-
38	478738.65	1336810.53	Картометрический	5.00	-
39	478739.83	1336800.13	Картометрический	5.00	-
40	478747.43	1336800.72	Картометрический	5.00	-
41	478752.79	1336799.37	Картометрический	5.00	-
42	478756.58	1336796.90	Картометрический	5.00	-
43	478759.61	1336792.95	Картометрический	5.00	-
44	478761.06	1336787.20	Картометрический	5.00	-
45	478761.51	1336768.10	Картометрический	5.00	-
46	478762.51	1336725.23	Картометрический	5.00	-
47	478770.09	1336682.37	Картометрический	5.00	-
48	478795.21	1336616.11	Картометрический	5.00	-
49	478802.43	1336602.02	Картометрический	5.00	-
50	478850.31	1336508.64	Картометрический	5.00	-
51	478882.47	1336445.92	Картометрический	5.00	-
52	478954.41	1336314.55	Картометрический	5.00	-
53	478953.09	1336309.80	Картометрический	5.00	-
54	478968.05	1336280.37	Картометрический	5.00	-
55	478975.10	1336272.83	Картометрический	5.00	-
56	479038.87	1336138.91	Картометрический	5.00	-
57	479088.34	1336038.40	Картометрический	5.00	-
58	479098.76	1336015.38	Картометрический	5.00	-
59	479119.77	1336000.43	Картометрический	5.00	-
1	479172.96	1335962.56	Аналитический	0.30	-



3. Сведения о характерных точках части (частей) границы объекта

Обозначение характерных точек части границы	Координаты, м		Метод определения координат характерной точки	Средняя квадратическая погрешность положения характерной точки (Mt), м	Описание обозначения точки на местности (при наличии)
	X	Y			
1	2	3	4	5	6
Часть №					
-	-	-	-	-	-



Масштаб 1:5000

Используемые условные знаки и обозначения :

	границы территориальной зоны
	характерная точка границ территориальной зоны

Заместитель руководителя БУВО «Нормативно-проектный центр»

Подпись _____ А.В. Ромашов Дата « ____ » _____ 2021 г.

Место для оттиска печати (при наличии) лица, составившего описание местоположения границ объекта

ОПИСАНИЕ МЕСТОПОЛОЖЕНИЯ ГРАНИЦ

Зона сельскохозяйственного использования в границах населенного пункта
села Запрудское - СХ1/1

(наименование объекта, местоположение границ которого описано
(далее - объект)

Раздел 1

Сведения об объекте		
№ п/п	Характеристики объекта	Описание характеристик
1	2	3
1	Местоположение объекта	Воронежская область, Каширский муниципальный район, Запрудское сельское поселение, село Запрудское
2	Площадь объекта \pm величина погрешности определения площади ($P \pm \Delta P$)	642882 \pm 14031 м ²
3	Иные характеристики объекта	-

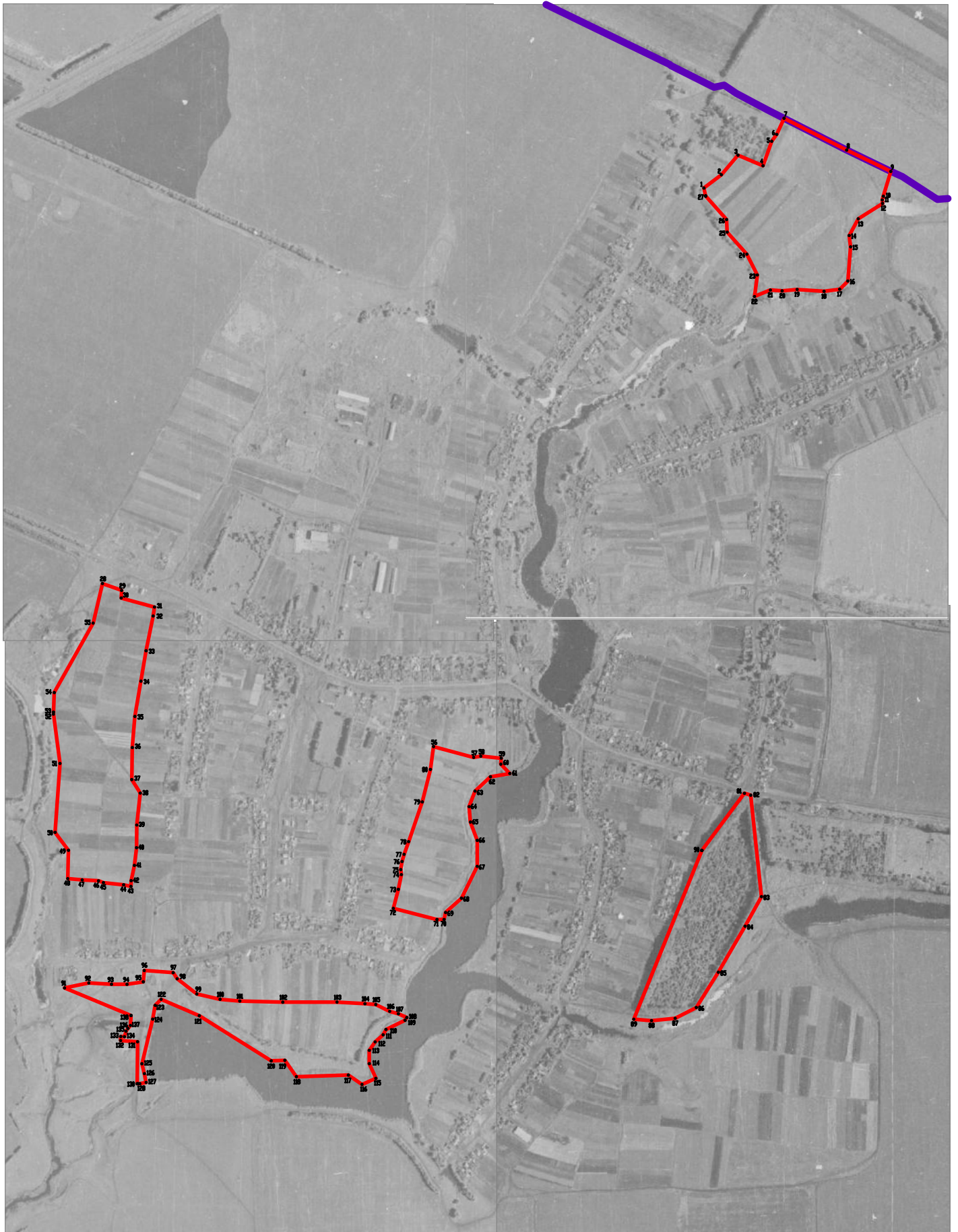
Раздел 2

Сведения о местоположении границ объекта					
1. Система координат: МСК - 36, зона 1					
2. Сведения о характерных точках границ объекта					
Обозначение характерных точек границ	Координаты, м		Метод определения координат характерной точки	Средняя квадратическая погрешность положения характерной точки (Mt), м	Описание обозначения точки на местности (при наличии)
	X	Y			
1	2	3	4	5	6
1	480193.52	1337687.40	Картометрический	5.00	-
2	480231.48	1337737.37	Картометрический	5.00	-
3	480287.65	1337785.02	Картометрический	5.00	-
4	480257.43	1337856.68	Картометрический	5.00	-
5	480327.55	1337881.86	Картометрический	5.00	-
6	480347.30	1337896.20	Картометрический	5.00	-
7	480393.40	1337917.12	Картометрический	5.00	-
8	480302.32	1338096.56	Картометрический	5.00	-
9	480241.21	1338222.86	Картометрический	5.00	-
10	480170.05	1338201.47	Картометрический	5.00	-
11	480159.45	1338198.30	Картометрический	5.00	-
12	480149.29	1338199.27	Картометрический	5.00	-
13	480105.46	1338129.70	Картометрический	5.00	-
14	480057.45	1338103.69	Картометрический	5.00	-
15	480025.09	1338107.73	Картометрический	5.00	-
16	479927.07	1338099.95	Картометрический	5.00	-
17	479903.64	1338076.48	Картометрический	5.00	-
18	479897.66	1338031.62	Картометрический	5.00	-
19	479903.04	1337954.47	Картометрический	5.00	-
20	479898.86	1337911.41	Картометрический	5.00	-
21	479901.25	1337877.91	Картометрический	5.00	-
22	479882.72	1337832.46	Картометрический	5.00	-
23	479944.44	1337840.41	Картометрический	5.00	-
24	480004.10	1337810.59	Картометрический	5.00	-
25	480067.24	1337754.03	Картометрический	5.00	-
26	480103.26	1337752.48	Картометрический	5.00	-
27	480170.66	1337692.44	Картометрический	5.00	-
1	480193.52	1337687.40	Картометрический	5.00	-
28	479060.37	1335963.94	Аналитический	2.50	-
29	479040.71	1336019.02	Картометрический	5.00	-
30	479019.02	1336017.85	Картометрический	5.00	-
31	478993.07	1336113.15	Картометрический	5.00	-

1	2	3	4	5	6
32	478967.50	1336109.27	Картометрический	5.00	-
33	478867.95	1336089.13	Картометрический	5.00	-
34	478780.79	1336074.41	Картометрический	5.00	-
35	478679.69	1336056.98	Картометрический	5.00	-
36	478590.59	1336049.62	Картометрический	5.00	-
37	478498.79	1336048.07	Картометрический	5.00	-
38	478460.05	1336072.47	Картометрический	5.00	-
39	478368.63	1336062.40	Картометрический	5.00	-
40	478303.55	1336061.63	Картометрический	5.00	-
41	478252.81	1336055.43	Картометрический	5.00	-
42	478209.04	1336046.13	Картометрический	5.00	-
43	478192.77	1336045.74	Картометрический	5.00	-
44	478197.42	1336024.83	Картометрический	5.00	-
45	478203.61	1335966.72	Картометрический	5.00	-
46	478208.65	1335952.78	Картометрический	5.00	-
47	478211.36	1335905.90	Картометрический	5.00	-
48	478214.86	1335864.71	Картометрический	5.00	-
49	478296.14	1335866.72	Картометрический	5.00	-
50	478347.49	1335828.27	Картометрический	5.00	-
51	478544.92	1335842.30	Картометрический	5.00	-
52	478686.20	1335823.64	Картометрический	5.00	-
53	478692.03	1335823.84	Аналитический	2.50	-
54	478748.04	1335825.80	Аналитический	2.50	-
55	478947.10	1335937.28	Аналитический	2.50	-
28	479060.37	1335963.94	Аналитический	2.50	-
56	478593.30	1336912.67	Картометрический	5.00	-
57	478562.32	1337027.72	Картометрический	5.00	-
58	478565.80	1337048.25	Картометрический	5.00	-
59	478559.99	1337106.74	Картометрический	5.00	-
60	478542.95	1337105.58	Картометрический	5.00	-
61	478516.15	1337131.39	Картометрический	5.00	-
62	478506.87	1337075.71	Картометрический	5.00	-
63	478465.91	1337031.63	Картометрический	5.00	-
64	478421.09	1337014.61	Картометрический	5.00	-
65	478377.04	1337018.48	Картометрический	5.00	-
66	478324.49	1337037.81	Картометрический	5.00	-
67	478250.30	1337037.81	Картометрический	5.00	-
68	478158.97	1336992.79	Картометрический	5.00	-
69	478117.89	1336947.33	Картометрический	5.00	-
70	478098.07	1336942.97	Картометрический	5.00	-
71	478097.86	1336922.55	Картометрический	5.00	-
72	478129.82	1336797.43	Картометрический	5.00	-
73	478184.25	1336811.96	Картометрический	5.00	-
74	478226.47	1336820.48	Картометрический	5.00	-
75	478240.80	1336818.93	Картометрический	5.00	-
76	478264.04	1336822.41	Картометрический	5.00	-

1	2	3	4	5	6
77	478284.57	1336828.22	Картометрический	5.00	-
78	478320.99	1336841.40	Картометрический	5.00	-
79	478434.87	1336880.52	Картометрический	5.00	-
80	478527.84	1336903.76	Картометрический	5.00	-
56	478593.30	1336912.67	Картометрический	5.00	-
81	478459.44	1337803.60	Картометрический	5.00	-
82	478453.98	1337821.62	Картометрический	5.00	-
83	478163.38	1337852.35	Картометрический	5.00	-
84	478078.63	1337805.55	Картометрический	5.00	-
85	477946.84	1337728.87	Картометрический	5.00	-
86	477845.78	1337665.53	Картометрический	5.00	-
87	477814.74	1337605.10	Картометрический	5.00	-
88	477808.17	1337537.34	Картометрический	5.00	-
89	477812.17	1337486.55	Картометрический	5.00	-
90	478295.84	1337681.69	Картометрический	5.00	-
81	478459.44	1337803.60	Картометрический	5.00	-
91	477901.73	1335855.41	Картометрический	5.00	-
92	477915.80	1335924.88	Картометрический	5.00	-
93	477912.31	1335989.96	Картометрический	5.00	-
94	477912.31	1336034.51	Картометрический	5.00	-
95	477919.29	1336080.99	Картометрический	5.00	-
96	477951.83	1336083.71	Картометрический	5.00	-
97	477945.63	1336166.60	Картометрический	5.00	-
98	477928.20	1336178.22	Картометрический	5.00	-
99	477884.42	1336234.39	Картометрический	5.00	-
100	477869.32	1336301.02	Картометрический	5.00	-
101	477864.28	1336357.57	Картометрический	5.00	-
102	477860.99	1336480.76	Картометрический	5.00	-
103	477861.18	1336636.09	Картометрический	5.00	-
104	477856.53	1336716.28	Картометрический	5.00	-
105	477854.21	1336747.26	Картометрический	5.00	-
106	477834.84	1336787.16	Картометрический	5.00	-
107	477827.87	1336811.96	Картометрический	5.00	-
108	477817.08	1336835.99	Картометрический	5.00	-
109	477809.04	1336831.10	Картометрический	5.00	-
110	477782.94	1336776.45	Картометрический	5.00	-
111	477767.48	1336768.23	Картометрический	5.00	-
112	477747.18	1336745.49	Картометрический	5.00	-
113	477723.01	1336728.57	Картометрический	5.00	-
114	477684.83	1336728.57	Картометрический	5.00	-
115	477642.78	1336747.43	Картометрический	5.00	-
116	477625.37	1336707.77	Картометрический	5.00	-
117	477652.12	1336668.64	Картометрический	5.00	-
118	477647.50	1336519.84	Картометрический	5.00	-
119	477694.50	1336486.69	Картометрический	5.00	-

1	2	3	4	5	6
120	477692.96	1336447.37	Картометрический	5.00	-
121	477822.39	1336241.52	Картометрический	5.00	-
122	477869.15	1336132.20	Картометрический	5.00	-
123	477851.82	1336114.98	Аналитический	0.10	-
124	477812.41	1336108.14	Аналитический	0.10	-
125	477684.54	1336077.06	Аналитический	0.10	-
126	477656.23	1336084.32	Аналитический	0.10	-
127	477630.92	1336089.19	Аналитический	0.10	-
128	477627.57	1336071.32	Аналитический	0.10	-
129	477627.54	1336065.94	Аналитический	0.10	-
130	477627.38	1336063.34	Аналитический	0.10	-
131	477747.65	1336064.82	Аналитический	0.10	-
132	477750.97	1336016.08	Аналитический	0.10	-
133	477762.75	1336016.56	Аналитический	0.10	-
134	477761.98	1336027.07	Аналитический	0.10	-
135	477777.86	1336031.51	Аналитический	0.10	-
136	477785.81	1336037.23	Аналитический	0.10	-
137	477794.37	1336044.32	Аналитический	0.10	-
138	477822.79	1336045.79	Аналитический	0.10	-
91	477901.73	1335855.41	Картометрический	5.00	-
3. Сведения о характерных точках части (частей) границы объекта					
Обозначение характерных точек части границы	Координаты, м		Метод определения координат характерной точки	Средняя квадратическая погрешность положения характерной точки (Mt), м	Описание обозначения точки на местности (при наличии)
	X	Y			
1	2	3	4	5	6
Часть №					
-	-	-	-	-	-



Масштаб 1:5000

- Используемые условные знаки и обозначения:
- границы территориальной зоны
 - границы муниципального образования
 - 1— характеристическая точка границ территориальной зоны

Заместитель руководителя БУВО «Нормативно-проектный центр»
Подпись _____ А.В. Ромашов Дата «__» _____ 2021 г.
Место для оттиска печати (при наличии) лица, составившего описание местоположения границ объекта

ОПИСАНИЕ МЕСТОПОЛОЖЕНИЯ ГРАНИЦ

Зона сельскохозяйственного производства села Запрудское - СХ2/1

(наименование объекта, местоположение границ которого описано
(далее - объект)

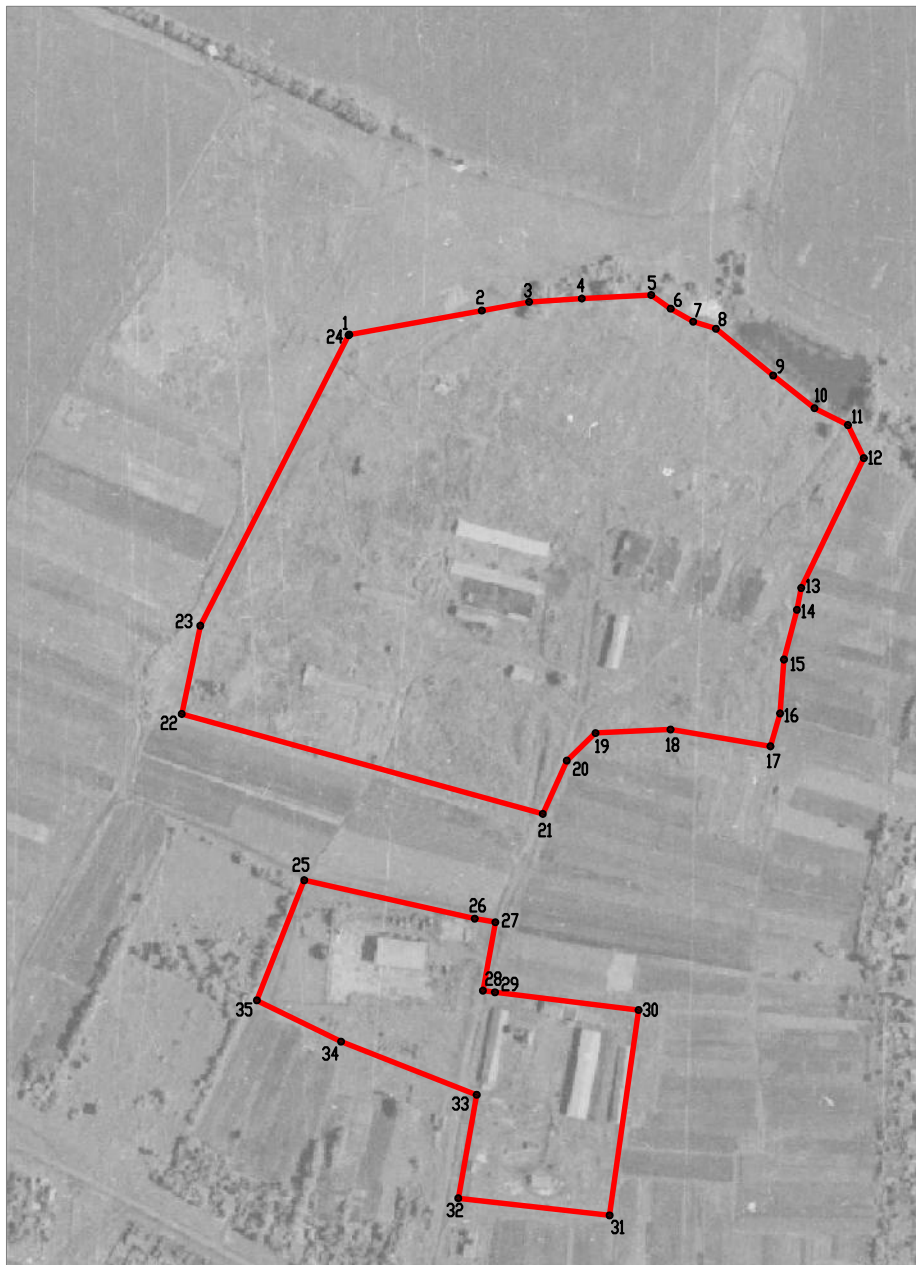
Раздел 1

Сведения об объекте		
№ п/п	Характеристики объекта	Описание характеристик
1	2	3
1	Местоположение объекта	Воронежская область, Каширский муниципальный район, Запрудское сельское поселение, село Запрудское
2	Площадь объекта \pm величина погрешности определения площади ($P \pm \Delta P$)	285600 \pm 9352 м ²
3	Иные характеристики объекта	-

Раздел 2

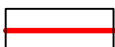
Сведения о местоположении границ объекта					
1. Система координат: МСК - 36, зона 1					
2. Сведения о характерных точках границ объекта					
Обозначение характерных точек границ	Координаты, м		Метод определения координат характерной точки	Средняя квадратическая погрешность положения характерной точки (Mt), м	Описание обозначения точки на местности (при наличии)
	X	Y			
1	2	3	4	5	6
1	479792.34	1336535.18	Аналитический	2.50	-
2	479815.47	1336663.15	Аналитический	2.50	-
3	479823.87	1336708.84	Аналитический	2.50	-
4	479827.11	1336759.67	Аналитический	2.50	-
5	479830.56	1336826.58	Аналитический	2.50	-
6	479817.33	1336845.42	Аналитический	2.50	-
7	479804.75	1336867.17	Картометрический	5.00	-
8	479797.98	1336889.13	Картометрический	5.00	-
9	479752.94	1336944.29	Картометрический	5.00	-
10	479721.32	1336984.24	Картометрический	5.00	-
11	479705.07	1337016.51	Картометрический	5.00	-
12	479673.21	1337031.90	Картометрический	5.00	-
13	479547.86	1336971.42	Картометрический	5.00	-
14	479526.79	1336967.31	Картометрический	5.00	-
15	479478.77	1336954.78	Картометрический	5.00	-
16	479426.78	1336950.99	Картометрический	5.00	-
17	479395.06	1336941.75	Картометрический	5.00	-
18	479411.25	1336845.30	Картометрический	5.00	-
19	479407.86	1336772.90	Картометрический	5.00	-
20	479381.27	1336745.16	Картометрический	5.00	-
21	479329.84	1336721.99	Картометрический	5.00	-
22	479426.26	1336373.49	Картометрический	5.00	-
23	479511.41	1336391.47	Картометрический	5.00	-
24	479791.89	1336534.64	Аналитический	2.50	-
1	479792.34	1336535.18	Аналитический	2.50	-
25	479265.87	1336491.74	Картометрический	5.00	-
26	479228.78	1336656.31	Картометрический	5.00	-
27	479225.35	1336676.26	Картометрический	5.00	-
28	479159.32	1336664.18	Картометрический	5.00	-
29	479157.72	1336675.82	Картометрический	5.00	-
30	479140.62	1336814.47	Картометрический	5.00	-
31	478942.45	1336786.44	Картометрический	5.00	-
32	478959.01	1336640.41	Картометрический	5.00	-

1	2	3	4	5	6
33	479058.82	1336658.20	Картометрический	5.00	-
34	479110.10	1336527.24	Аналитический	0.10	-
35	479149.90	1336446.01	Картометрический	5.00	-
25	479265.87	1336491.74	Картометрический	5.00	-
3. Сведения о характерных точках части (частей) границы объекта					
Обозначение характерных точек части границы	Координаты, м		Метод определения координат характерной точки	Средняя квадратическая погрешность положения характерной точки (Mt), м	Описание обозначения точки на местности (при наличии)
	X	Y			
1	2	3	4	5	6
Часть №					
-	-	-	-	-	-

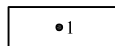


Масштаб 1:5000

Используемые условные знаки и обозначения :



границы территориальной зоны



характерная точка границ территориальной зоны

Заместитель руководителя БУВО «Нормативно-проектный центр»

Подпись _____ А.В. Ромашов Дата « ____ » _____ 2021 г.

Место для оттиска печати (при наличии) лица, составившего описание местоположения границ объекта

ОПИСАНИЕ МЕСТОПОЛОЖЕНИЯ ГРАНИЦ

Зона ритуальных объектов села Запрудское – СН1/1

(наименование объекта, местоположение границ которого описано
(далее - объект)

Раздел 1

Сведения об объекте		
№ п/п	Характеристики объекта	Описание характеристик
1	2	3
1	Местоположение объекта	Воронежская область, Каширский муниципальный район, Запрудское сельское поселение, село Запрудское
2	Площадь объекта \pm величина погрешности определения площади ($P \pm \text{Дельта } P$)	49402 \pm 3890 м ²
3	Иные характеристики объекта	-

Раздел 2

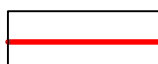
Сведения о местоположении границ объекта					
1. Система координат: МСК - 36, зона 1					
2. Сведения о характерных точках границ объекта					
Обозначение характерных точек границ	Координаты, м		Метод определения координат характерной точки	Средняя квадратическая погрешность положения характерной точки (Mt), м	Описание обозначения точки на местности (при наличии)
	X	Y			
1	2	3	4	5	6
1	479332.45	1336353.67	Картометрический	5.00	-
2	479265.87	1336491.74	Картометрический	5.00	-
3	479149.90	1336446.01	Картометрический	5.00	-
4	479120.90	1336432.03	Аналитический	0.10	-
5	479016.42	1336382.06	Аналитический	0.10	-
6	479019.25	1336376.54	Аналитический	0.10	-
7	478975.47	1336353.53	Аналитический	0.10	-
8	478955.17	1336343.32	Картометрический	5.00	-
9	478990.30	1336277.38	Картометрический	5.00	-
10	479011.60	1336231.14	Картометрический	5.00	-
11	479043.46	1336245.08	Картометрический	5.00	-
12	479140.85	1336293.81	Аналитический	0.10	-
13	479163.16	1336253.58	Картометрический	5.00	-
14	479166.36	1336247.95	Картометрический	5.00	-
15	479220.07	1336320.48	Аналитический	0.30	-
16	479299.16	1336346.63	Аналитический	0.30	-
1	479332.45	1336353.67	Картометрический	5.00	-
3. Сведения о характерных точках части (частей) границы объекта					
Обозначение характерных точек части границы	Координаты, м		Метод определения координат характерной точки	Средняя квадратическая погрешность положения характерной точки (Mt), м	Описание обозначения точки на местности (при наличии)
	X	Y			
1	2	3	4	5	6
Часть №					
-	-	-	-	-	-

План границ объекта

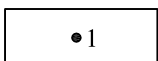


Масштаб 1:5000

Используемые условные знаки и обозначения :



границы территориальной зоны



характерная точка границ территориальной зоны

Заместитель руководителя БУВО «Нормативно-проектный центр»

Подпись _____ А.В. Ромашов Дата « ____ » _____ 2021 г.

Место для оттиска печати (при наличии) лица, составившего описание местоположения границ объекта

Приложение № 2
к правилам землепользования и застройки
Запрудского сельского поселения
Каширского муниципального района
Воронежской области

СВЕДЕНИЯ О ГРАНИЦАХ ТЕРРИТОРИАЛЬНЫХ ЗОН,
СОДЕРЖАЩИЕ ГРАФИЧЕСКОЕ ОПИСАНИЕ МЕСТОПОЛОЖЕНИЯ
ГРАНИЦ ТЕРРИТОРИАЛЬНЫХ ЗОН, ПЕРЕЧЕНЬ КООРДИНАТ
ХАРАКТЕРНЫХ ТОЧЕК ГРАНИЦ ТЕРРИТОРИАЛЬНЫХ ЗОН,
РАСПОЛОЖЕННЫХ ЗА ГРАНИЦАМИ НАСЕЛЕННОГО ПУНКТА НА
ТЕРРИТОРИИ ЗАПРУДСКОГО СЕЛЬСКОГО ПОСЕЛЕНИЯ

ОПИСАНИЕ МЕСТОПОЛОЖЕНИЯ ГРАНИЦ

Зона улиц, дорог, инженерной и транспортной инфраструктуры
за границами населенного пункта - ИТ1

(наименование объекта, местоположение границ которого описано
(далее - объект)

Раздел 1

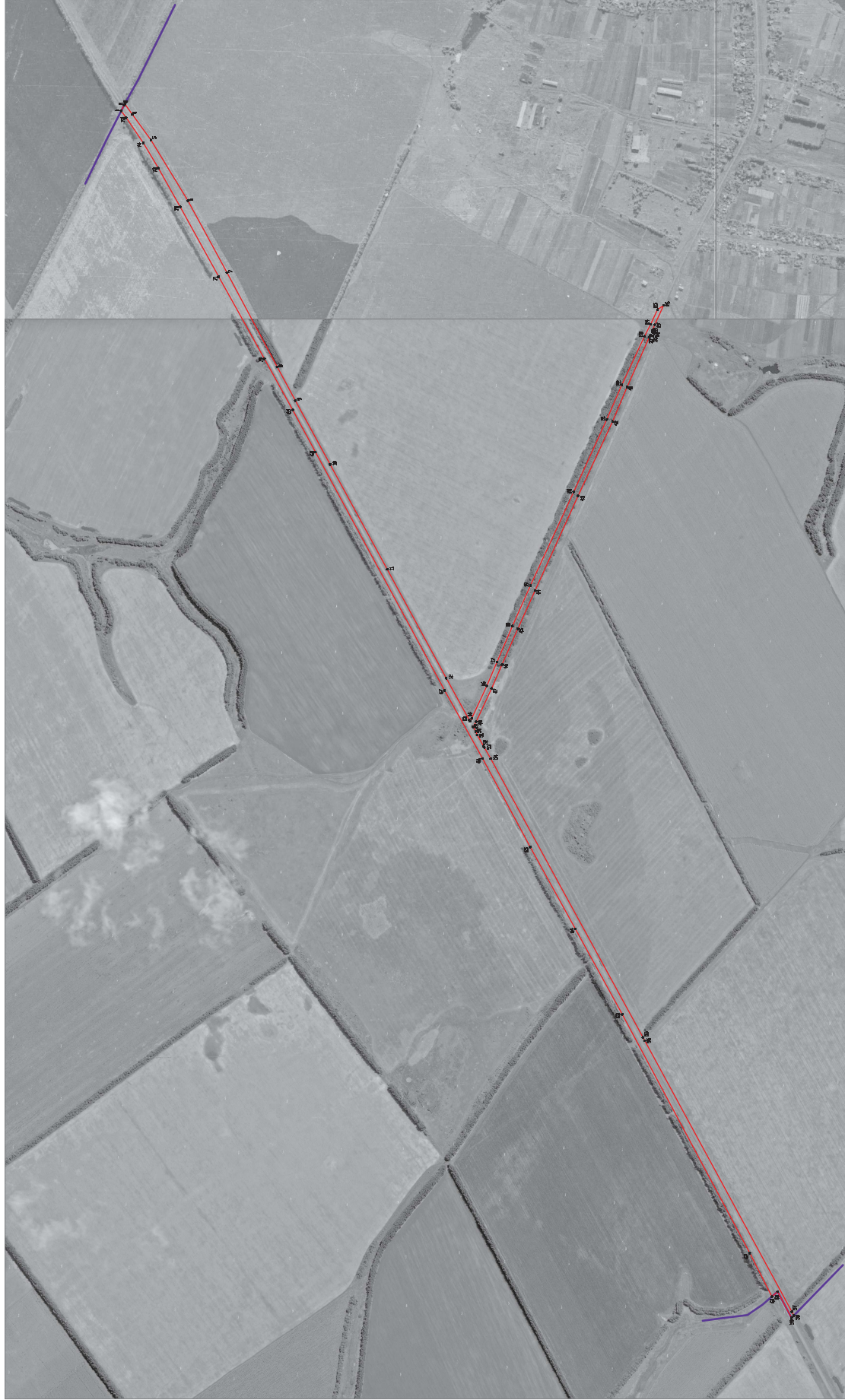
Сведения об объекте		
№ п/п	Характеристики объекта	Описание характеристик
1	2	3
1	Местоположение объекта	Воронежская область, Каширский муниципальный район, Запрудское сельское поселение
2	Площадь объекта \pm величина погрешности определения площади ($P \pm \Delta P$)	160819 \pm 7018 м ²
3	Иные характеристики объекта	-

Раздел 2

Сведения о местоположении границ объекта					
1. Система координат: МСК - 36, зона 1					
2. Сведения о характерных точках границ объекта					
Обозначение характерных точек границ	Координаты, м		Метод определения координат характерной точки	Средняя квадратическая погрешность положения характерной точки (Mt), м	Описание обозначения точки на местности (при наличии)
	X	Y			
1	2	3	4	5	6
1	480991.88	1336694.28	Аналитический	0.50	-
2	480981.33	1336714.91	Аналитический	0.50	-
3	480979.35	1336718.75	Аналитический	0.50	-
4	480952.98	1336682.33	Аналитический	0.50	-
5	480888.42	1336593.29	Аналитический	0.50	-
6	480758.93	1336380.92	Аналитический	0.50	-
7	480622.56	1336130.07	Аналитический	0.50	-
8	480447.52	1335801.09	Аналитический	0.50	-
9	480383.90	1335682.93	Аналитический	0.50	-
10	480262.64	1335460.03	Аналитический	0.50	-
11	480063.34	1335094.24	Аналитический	0.50	-
12	479857.38	1334714.23	Аналитический	0.50	-
13	479776.68	1334567.41	Аналитический	0.50	-
14	479774.64	1334563.81	Аналитический	0.50	-
15	479768.17	1334573.83	Аналитический	0.50	-
16	479715.57	1334686.56	Аналитический	0.50	-
17	479679.82	1334771.36	Аналитический	0.50	-
18	479626.20	1334895.94	Аналитический	0.50	-
19	479562.99	1335038.27	Аналитический	0.50	-
20	479412.20	1335364.60	Аналитический	0.50	-
21	479296.77	1335617.44	Аналитический	0.50	-
22	479244.06	1335738.44	Аналитический	0.50	-
23	479165.18	1335907.56	Аналитический	0.50	-
24	479143.87	1335949.18	Аналитический	0.50	-
25	479119.77	1336000.43	Аналитический	0.50	-
26	479098.76	1336015.38	Аналитический	0.50	-
27	479129.20	1335948.17	Аналитический	0.50	-
28	479136.90	1335929.91	Аналитический	0.50	-
29	479138.27	1335925.09	Аналитический	0.50	-
30	479138.20	1335923.77	Аналитический	0.50	-
31	479137.89	1335922.71	Аналитический	0.50	-
32	479137.02	1335921.77	Аналитический	0.50	-

1	2	3	4	5	6
33	479136.04	1335920.71	Аналитический	0.50	-
34	479130.98	1335917.12	Аналитический	0.50	-
35	479135.16	1335908.62	Аналитический	0.50	-
36	479140.53	1335909.90	Аналитический	0.50	-
37	479143.13	1335910.62	Аналитический	0.50	-
38	479144.53	1335910.47	Аналитический	0.50	-
39	479145.57	1335909.57	Аналитический	0.50	-
40	479148.40	1335904.84	Аналитический	0.50	-
41	479226.16	1335729.95	Аналитический	0.50	-
42	479276.44	1335610.69	Аналитический	0.50	-
43	479397.03	1335350.17	Аналитический	0.50	-
44	479547.01	1335019.97	Аналитический	0.50	-
45	479607.21	1334886.60	Аналитический	0.50	-
46	479662.30	1334761.92	Аналитический	0.50	-
47	479698.88	1334677.93	Аналитический	0.50	-
48	479752.72	1334561.97	Аналитический	0.50	-
49	479763.72	1334544.49	Аналитический	0.50	-
50	479754.80	1334528.72	Аналитический	0.50	-
51	479749.21	1334515.81	Аналитический	0.50	-
52	479726.80	1334476.53	Аналитический	0.50	-
53	479724.30	1334472.14	Аналитический	0.50	-
54	479702.07	1334433.19	Аналитический	0.50	-
55	479170.69	1333460.30	Аналитический	0.50	-
56	479164.33	1333448.65	Аналитический	0.50	-
57	478650.62	1332502.03	Аналитический	0.50	-
58	478643.62	1332489.24	Аналитический	0.50	-
59	478651.79	1332480.72	Аналитический	0.50	-
60	478700.39	1332572.47	Аналитический	0.50	-
61	478720.38	1332555.25	Аналитический	0.50	-
62	478797.37	1332706.85	Аналитический	0.50	-
63	479243.05	1333541.21	Аналитический	0.50	-
64	479406.53	1333838.93	Аналитический	0.50	-
65	479564.29	1334124.85	Аналитический	0.50	-
66	479730.27	1334433.46	Аналитический	0.50	-
67	479862.56	1334670.68	Аналитический	0.50	-
68	480313.52	1335502.83	Аналитический	0.50	-
69	480393.36	1335650.77	Аналитический	0.50	-
70	480491.98	1335829.09	Аналитический	0.50	-
71	480651.21	1336115.37	Аналитический	0.50	-
72	480785.70	1336358.98	Аналитический	0.50	-
73	480861.83	1336494.32	Аналитический	0.50	-
74	480914.34	1336582.00	Аналитический	0.50	-
75	480974.53	1336671.00	Аналитический	0.50	-
1	480991.88	1336694.28	Аналитический	0.50	-

3. Сведения о характерных точках части (частей) границы объекта					
Обозначение характерных точек части границы	Координаты, м		Метод определения координат характерной точки	Средняя квадратическая погрешность положения характерной точки (Mt), м	Описание обозначения точки на местности (при наличии)
	X	Y			
1	2	3	4	5	6
Часть №					
-	-	-	-	-	-



Легенда условных знаков и обозначений:
— граница территории в охр. зоне
— граница территории в охр. зоне
— граница территории в охр. зоне
— граница территории в охр. зоне

Масштаб 1:1000

ОПИСАНИЕ МЕСТОПОЛОЖЕНИЯ ГРАНИЦ

Зона животноводства за границами населенного пункта - СХЗ

(наименование объекта, местоположение границ которого описано
(далее - объект)

Раздел 1

Сведения об объекте		
№ п/п	Характеристики объекта	Описание характеристик
1	2	3
1	Местоположение объекта	Воронежская область, Каширский муниципальный район, Запрудское сельское поселение
2	Площадь объекта \pm величина погрешности определения площади ($P \pm \Delta P$)	292505 \pm 9465 м ²
3	Иные характеристики объекта	-

Раздел 2

Сведения о местоположении границ объекта					
1. Система координат: МСК - 36, зона 1					
2. Сведения о характерных точках границ объекта					
Обозначение характерных точек границ	Координаты, м		Метод определения координат характерной точки	Средняя квадратическая погрешность положения характерной точки (Mt), м	Описание обозначения точки на местности (при наличии)
	X	Y			
1	2	3	4	5	6
1	478388.65	1338475.95	Картометрический	5.00	-
2	478383.83	1338504.81	Аналитический	2.50	-
3	478396.20	1338527.77	Аналитический	2.50	-
4	478421.22	1338547.53	Аналитический	2.50	-
5	478474.68	1338568.30	Аналитический	2.50	-
6	478564.42	1338610.89	Аналитический	2.50	-
7	478661.24	1338690.46	Аналитический	2.50	-
8	478672.84	1338703.28	Аналитический	0.10	-
9	478678.40	1338714.56	Аналитический	0.10	-
10	478681.56	1338726.42	Аналитический	2.50	-
11	478690.01	1338758.99	Аналитический	2.50	-
12	478697.42	1338776.81	Аналитический	2.50	-
13	478714.11	1338790.35	Аналитический	2.50	-
14	478740.56	1338817.56	Аналитический	2.50	-
15	478733.09	1338883.27	Аналитический	2.50	-
16	478733.60	1338912.60	Аналитический	2.50	-
17	478707.85	1338973.30	Картометрический	5.00	-
18	478582.39	1338959.62	Аналитический	2.50	-
19	478525.38	1338993.47	Аналитический	2.50	-
20	478478.40	1339045.08	Аналитический	2.50	-
21	478449.46	1339102.37	Аналитический	2.50	-
22	478421.44	1339125.27	Аналитический	2.50	-
23	478337.17	1339140.14	Аналитический	2.50	-
24	478299.80	1339115.50	Аналитический	0.30	-
25	478233.61	1339088.98	Аналитический	0.30	-
26	478192.60	1339106.48	Аналитический	0.30	-
27	478164.10	1339048.48	Аналитический	0.30	-
28	478213.46	1339026.35	Аналитический	0.30	-
29	478205.72	1339007.85	Аналитический	0.30	-
30	478147.17	1338996.83	Аналитический	0.30	-
31	478130.72	1338989.32	Аналитический	0.30	-
32	478115.26	1338968.91	Аналитический	0.30	-
33	478113.82	1338927.87	Аналитический	0.30	-
34	478117.40	1338898.05	Аналитический	0.30	-

1	2	3	4	5	6
35	478103.54	1338897.56	Аналитический	0.30	-
36	478153.05	1338522.99	Аналитический	0.30	-
37	478163.26	1338452.31	Аналитический	0.30	-
38	478318.23	1338467.01	Аналитический	0.30	-
39	478352.82	1338471.77	Аналитический	0.30	-
1	478388.65	1338475.95	Картометрический	5.00	-
3. Сведения о характерных точках части (частей) границы объекта					
Обозначение характерных точек части границы	Координаты, м		Метод определения координат характерной точки	Средняя квадратическая погрешность положения характерной точки (Mt), м	Описание обозначения точки на местности (при наличии)
	X	Y			
1	2	3	4	5	6
Часть №					
-	-	-	-	-	-

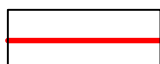
Раздел 4

План границ объекта

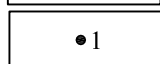


Масштаб 1:5000

Используемые условные знаки и обозначения :



границы территориальной зоны



характерная точка границ территориальной зоны

Заместитель руководителя БУВО «Нормативно-проектный центр»

Подпись _____ А.В. Ромашов Дата « ____ » _____ 2021 г.

Место для оттиска печати (при наличии) лица, составившего описание местоположения границ объекта